

# **RAPPORT D'ACTIVITES 2025**



**ACCUEIL et PROMOTION**  
18 Esplanade du Prado  
18000 BOURGES

**ACCUEIL ET PROMOTION**  
18 Esplanade du Prado - 18000 BOURGES  
Tél. 02.48.70.99.23 - Courriel : [contact@accueiletpromotion.fr](mailto:contact@accueiletpromotion.fr)  
<https://www.accueiletpromotion.fr>

# ASSEMBLEE GENERALE ORDINAIRE – 20/05/2026

## SOMMAIRE

<b>Rapport moral</b> du Président	p. 3
<b>LE CENTRE RESSOURCES</b>	p. 5
Accompagnement à l'intégration par l'Accès aux droits	
- Le médiateur	
- Rendez-vous Santé Migrants	
Médiation interculturelle	
- Formation des professionnels de la santé et du social	
- Groupe d'échange de pratiques	
<b>LE SECTEUR ECOLE</b>	p. 11
Accompagnement à la scolarité	
- Ecoles élémentaires	
- Coup de pouce collèges	
- Point aide lycéens	
- Activités complémentaires à l'accompagnement à la scolarité	
Formation des animateurs d'accompagnement à la scolarité	
Médiation Collèges-Familles	
<b>LE CENTRE DE FORMATION</b>	p. 23
Formation linguistique - Ateliers sociolinguistiques	
Formation linguistique - Français langue étrangère/Français langue d'intégration	
Atelier de formation de base - Communauté Emmaüs	
Action FLE- OEPRE « Ouvrir l'école aux parents pour la réussite des élèves »	
Action FLE – I.F.A. de Bourges	
Ateliers et animations thématiques	
<b>L'AUTO-ECOLE ASSOCIATIVE</b>	p. 33
Permis B/BA - Module théorique et conduite	
Module Conduite supervisée	
Module VSP « Véhicule Sans Permis »	
Module « Training »	
<b>60 ANS -LA TRAVERSEE MUSICALE</b>	P. 45
<b>RAPPORT FINANCIER</b>	p. 49
Rapport de la trésorière	
Bilan	
Compte de résultat	
Compte de résultat détaillé sur 3 ans	
<i>(Lecture du Rapport du Commissaire aux comptes)</i>	
Budget prévisionnel 2026	
<b>ANNEXES</b>	p. 58

## RAPPORT MORAL 2025

### ***Entre célébration, engagement et vigilance***

L'année écoulée restera marquée par un contraste fort : d'un côté, la joie et la fierté de célébrer les 60 ans de notre association ; de l'autre, un contexte budgétaire et réglementaire de plus en plus contraint, qui interroge désormais concrètement la pérennité de nos actions.

Nous avons eu le plaisir de célébrer ensemble six décennies d'engagement au service des habitants, lors d'un événement qui a rassemblé plus de 600 participants. Ce moment fort a illustré la vitalité de notre association et l'attachement qu'elle suscite.

Je tiens à remercier chaleureusement l'ensemble des bénévoles et des salariés pour leur mobilisation, ainsi que nos partenaires et intervenants qui ont contribué à la réussite de cet anniversaire.

Cet événement n'était pas seulement une célébration : il a été le reflet de ce que nous sommes aujourd'hui - une association ancrée dans son territoire, tournée vers l'avenir et fidèle à ses valeurs.

Mais au-delà de cette dynamique positive, les enjeux auxquels nous faisons face appellent à une vigilance accrue.

Notre engagement reste guidé par une priorité constante : accompagner les personnes les plus vulnérables.

Notre centre de ressources joue un rôle central dans cette dynamique, en combinant accès aux droits, inclusion numérique, formation à l'interculturalité et lutte contre les discriminations. Ces actions renforcent l'autonomie des personnes, facilitent leur accès aux services essentiels et favorisent le vivre-ensemble.

Certaines de ces actions existent depuis de nombreuses années. Si elles perdurent, c'est parce qu'elles répondent à des besoins toujours présents. Innover est essentiel, mais maintenir des réponses efficaces l'est tout autant - peut-être même davantage dans le contexte actuel.

La question de la formation linguistique demeure centrale dans notre action. Nous constatons une augmentation des besoins, notamment dans un contexte de durcissement des conditions d'accès aux titres de séjour. Paradoxalement, les moyens alloués à ces formations tendent à diminuer.

Cette situation est préoccupante. La maîtrise de la langue française est un levier fondamental d'intégration, d'accès à l'emploi et de participation à la vie sociale. Au-delà des enjeux techniques, une question de fond se pose : celle du rôle que nous assignons à la langue. Doit-elle être un outil d'inclusion ou un instrument de sélection ? Nous restons convaincus qu'elle doit avant tout être un vecteur de lien et d'émancipation.

Nos actions autour de l'école continuent de se développer. L'accompagnement scolaire demeure très sollicité, et la médiation entre les collèges et les familles s'est installée durablement. Ces dispositifs montrent à quel point le lien entre institutions et familles est essentiel — et combien il nécessite parfois d'être soutenu. Notre association joue ici un rôle de passerelle indispensable.

La plateforme mobilité s'affirme aujourd'hui comme un outil structurant, reconnu par nos partenaires. Elle permet de lever des freins concrets à l'insertion, tout en renforçant l'autonomie des personnes accompagnées.

Notre auto-école sociale et solidaire va au-delà de l'apprentissage technique : elle participe à la reconstruction de la confiance et représente, pour beaucoup, une étape décisive dans un parcours d'intégration.

Comme de nombreuses associations, nous faisons face à un environnement financier de plus en plus fragile.

Nous remercions l'État pour son soutien, notamment à travers le maintien du poste d'adulte-relais en médiation sociale. Cependant, certaines décisions récentes, comme la suppression d'une subvention importante du Conseil départemental, fragilisent notre modèle et limitent notre capacité d'action.

Dans ce contexte, l'année 2026 s'annonce comme une année décisive pour l'avenir de notre association. Nous sommes aujourd'hui dans l'expectative quant aux financements qui permettront de maintenir et de développer nos actions.

Cette incertitude affecte notre capacité à nous projeter sereinement, alors même que les besoins sur le territoire restent importants et en constante évolution.

Elle invite également à une réflexion plus large sur les conditions nécessaires à la pérennité de l'action associative. Au plus près des réalités de terrain, les associations contribuent pleinement à la cohésion sociale, en complémentarité, voire en substitution, avec les institutions.

Dans ce cadre, nous avons souhaité nous associer aux mobilisations nationales afin d'alerter sur les difficultés rencontrées par le secteur associatif.

Leur action repose sur l'engagement des équipes salariées et bénévoles, que je tiens à saluer sincèrement.

Depuis 60 ans, notre association répond à des besoins réels. Aujourd'hui encore, ces besoins demeurent — parfois plus fortement qu'hier.

C'est précisément pour cette raison que nous devons collectivement rester mobilisés.

Nous continuerons à agir avec engagement et détermination, dans un esprit de responsabilité partagée avec l'ensemble de nos partenaires, convaincus que notre action contribue pleinement à une société plus juste et plus inclusive.

**Le Président**  
**Saadane BENSIZERARA**

# LE CENTRE RESSOURCES

Immigration - Médiation/interprétariat - Accès aux droits



En 2025, le médiateur social a mené les actions suivantes :

- Soutien à l'accompagnement des personnes migrantes suivies par les travailleurs sociaux dans le cadre du Contrat d'Engagement Réciproque.
- Suivi individuel régulier avec les travailleurs sociaux du Département, mobilisant le médiateur social pour la médiation, en appui à l'accompagnement ou pour faciliter la compréhension des procédures d'accès au séjour pour le public étranger, ainsi que pour assurer l'interprétariat.
- Assistance aux démarches dématérialisées et prise de contact avec la Préfecture du Cher, la CAF et la CPAM pour résoudre certaines situations bloquées.
- Réponse à des demandes variées concernant l'accès aux droits tels que la Caf, France Travail, la Sécurité Sociale, la Préfecture, l'OFPPRA et les services sociaux.
- Réponse aux demandes relatives aux démarches dématérialisées : fournisseur d'énergie, téléphonie, achat de billets, paiements d'amendes, etc.
- Assurer une veille juridique sur les nouvelles lois sur l'immigration et les partager avec les partenaires.
- Animation d'ateliers numériques destinés au public migrant non francophone et peu familier avec les outils numériques.
- Animation d'un atelier sur le droit à la santé pour les jeunes mineurs isolés accompagnés par les associations Tivoli Incitatives et Saint-François dans le cadre de parcours santé piloté par l'ARS en collaboration avec l'IRSA, le CeGIDD et le CLAT.
- Gestion du Groupe d'échange de pratique sur les questions d'interculturalité, animé par une psychologue spécialisée dans ce domaine.

Pour mettre en œuvre ces actions, le médiateur social a instauré les dispositifs suivants :

- Quatre permanences physiques d'accès aux droits, à la Chancellerie au centre social Ghada Hatem Gantzer à Bourges, les mardis, les mercredis et vendredis matin, ainsi que les jeudis après-midi au centre social Rosa Parks au Val d'Auron.
- Une permanence à distance via WhatsApp tout au long de la semaine.
- Des ateliers numériques visant à enseigner les bases de l'ordinateur et du smartphone, ainsi que l'utilisation des sites et des applications de la CAF, France Travail, Impôts et AMELI.
- Un atelier sur les droits relatifs à la santé et la compréhension du système de santé en France.

Les formations à la médiation interculturelle et les groupes d'échange de pratiques professionnelles font aujourd'hui partie des réponses les plus reconnues pour accompagner les professionnels confrontés à des situations complexes impliquant des personnes migrantes.

En 2025, la session de formation à la médiation interculturelle a réuni 14 participants - 13 femmes et 1 homme - représentant 11 professions différentes au sein de 11 structures basées à Bourges. Le groupe d'échange de pratiques a quant à lui rassemblé 24 professionnels (20 femmes et 4 hommes), issus de 12 structures et exerçant 14 métiers distincts.

La pertinence de ces dispositifs n'est plus à démontrer : ils continueront d'offrir un appui concret aux professionnels qui font face à la diversité et à la complexité des parcours des personnes étrangères.

---

Le Centre de Ressources Immigration occupe une place complémentaire et précieuse dans l'accompagnement des personnes étrangères, en articulation avec les dispositifs spécifiques et de droit commun. Pour 2027, l'association Accueil et Promotion entend poursuivre le développement de ses projets et adapter ses missions en cohérence avec son objet social.

## ACCOMPAGNEMENT A L'INTEGRATION - LE MEDIATEUR

<b>Objectifs</b>	<p>Contribuer à</p> <ul style="list-style-type: none"> <li>- l'insertion des personnes migrantes dans les quartiers prioritaires</li> <li>- l'accès aux droits par la connaissance des dispositifs, des institutions</li> <li>- l'identification des situations problématiques ou de blocage dans le but de trouver des solutions</li> </ul>
<b>Lieu</b>	Bourges
<b>Financement</b>	<p>Etat : Service de l'intégration sociale et de la protection des populations  Politique de la ville : Etat et Ville de Bourges  Conseil Départemental du Cher  Caisse d'Allocations Familiales du Cher</p>
<b>Déroulement</b>	<p>Permanences hebdomadaires sans rendez-vous :</p> <ul style="list-style-type: none"> <li>- Centre social Ghada Hatem Gantzer, mardi après-midi, mercredi et vendredi matin</li> <li>- Centre social Rosa Parks, jeudi après-midi</li> </ul> <p>Permanence numérique via WhatsApp pour maintenir le lien et faciliter les démarches aux usagers.</p> <p>Suivi individuel selon les besoins : rendez-vous, accompagnement aux démarches.</p> <p>Animation d'ateliers numériques pour le public éloigné du numérique.</p> <p>Animation du comité de suivi dont la fonction est de :</p> <ul style="list-style-type: none"> <li>- définir l'orientation des actions à venir</li> <li>- participer à la réflexion sur les modalités de suivi et l'adaptation de nouveaux outils d'accompagnement</li> </ul> <p>Organisation des rendez-vous santé  Organisation des formations sur la médiation interculturelle.  Suivi du groupe d'échange de pratiques « médiation interculturelle »</p>
<b>Réalisation</b>	<p><b>247 personnes avec 460 entretiens et 124 demandes numérique traitées</b></p> <ul style="list-style-type: none"> <li>- Accompagnement à l'accès aux droits des personnes migrantes via des permanences physiques et numériques</li> <li>- Suivi individuel des démarches administratives et du parcours d'intégration</li> <li>- Accompagnement physique lors de rendez-vous nécessitant interprétariat ou médiation</li> <li>- Appui à la rédaction de CV et de lettres de motivation, à la recherche d'emploi et à la préparation aux entretiens d'embauche</li> <li>- Médiation et interprétariat en milieu scolaire auprès des parents et enfants migrants</li> <li>- Ouverture des droits sociaux des personnes ayant obtenu un statut (santé, scolarisation des enfants, emploi...)</li> <li>- Interprétariat ou traduction individuels auprès des structures en charge de l'accompagnement du public migrant</li> </ul>
<b>Public</b>	<ul style="list-style-type: none"> <li>- Personnes sortant des CAO et des CADA ayant obtenu un titre de séjour</li> <li>- Publics installés orientés par les travailleurs sociaux du département et du CCAS, les organismes sociaux, de la santé, de l'emploi et de l'insertion.</li> </ul>

## ACCOMPAGNEMENT A L'INTEGRATION – RENDEZ-VOUS SANTE MIGRANTS

<b>Objectifs</b>	<ul style="list-style-type: none"> <li>- Faciliter l'accès à la prévention et aux soins des mineurs isolés non accompagnés nouvellement arrivés sur le territoire (moins de 4 mois)</li> <li>- Organiser une mobilisation des dispositifs sanitaires de droit commun pour une prise en charge effective de ce public</li> <li>- Développer une coordination renforcée au niveau national et un pilotage régional du parcours de santé des migrants au sein des programmes régionaux pour l'accès à la prévention et aux soins des plus démunis</li> </ul>
<b>Lieu</b>	Tivoli Initiative - Bourges
<b>Financement</b>	DT ARS
<b>Déroulement</b>	<p>L'intervention d'Accueil et de Promotion sur le parcours de santé fait l'objet d'une réorganisation. Après réflexion avec nos partenaires et l'ARS, nous avons positionné notre intervention à la fin du parcours de santé pour évaluer les connaissances acquises lors de différents ateliers assurés par le Cher JeuMina. Ce changement s'inscrit dans la réflexion menée par les partenaires concernant l'accompagnement des jeunes par le médiateur social</p> <p>Chaque rendez-vous se déroule sur 4 demi-journées à 15 jours d'intervalle entre les deux dernières :</p> <ol style="list-style-type: none"> <li>1. Atelier « préparer les rendez-vous santé » animé par le dispositif Cher JeuMina et les infirmières de CeGIDD.</li> <li>2. Rendez-vous au CLAT pour la visite médicale.</li> <li>3. Rendez-vous à l'IRSA pour le bilan et le rendu des résultats.</li> <li>4. Atelier « ma santé » animé par le médiateur social (le système de santé en France).</li> </ol>
<b>Calendrier</b>	2 ateliers de fin de parcours pour 9 jeunes
<b>Réalisation</b>	<p>Cette année, ces ateliers ont concerné un nombre limité de participants, <b>9 jeunes mineurs non accompagnés</b> ayant pu en bénéficier. Ils avaient pour objectif de faciliter la compréhension des démarches liées au droit à la santé, de répondre aux questions des jeunes, et de fournir des repères concrets afin qu'ils puissent mieux gérer leurs démarches après leur sortie du dispositif Cher JeuMina</p>
<b>Public</b>	Mineurs isolés non accompagnés nouveaux arrivants

## MÉDIATION INTERCULTURELLE - Formation des professionnels de la santé et du social

<b>Objectifs</b>	Faciliter l'accès aux soins et à la santé en permettant une communication adaptée entre l'usager et les professionnels Rendre l'usager acteur de son parcours de santé
<b>Lieu</b>	Département du Cher
<b>Financement</b>	Crédits politique de la ville : État et Ville de Bourges Conseil départemental du Cher Agence Régionale de Santé
<b>Déroulement</b>	Organisation de sessions de formation/sensibilisation à la médiation interculturelle à destination des professionnels sanitaires et sociaux du département
<b>Calendrier</b>	16 et 17 octobre 13 et 14 novembre 2025
<b>Réalisation</b>	Deux sessions de deux jours de formation « Du culturel à l'éducatif et au thérapeutique, accueillir, connaître et accompagner l'autre d'où qu'il vienne ». animées par l'association Interstice d'Orléans
<b>Public</b>	<b>14 professionnels</b> (13 femmes et 1 homme), 11 professions, de 11 structures de Bourges ont participé à la formation médiation interculturelle en santé « Connaître, accueillir et accompagner l'autre d'où qu'il vienne » et 23 inscriptions placées en liste d'attente.  1 chargée d'insertion professionnelle de L'Entraide 18 1 monitrice-éducatrice du Département du Cher - CDEF 1 conseillère ESF du Département du Cher 1 assistante sociale du Centre Hospitalier George Sand 1 responsable du SAJE Coccinelle du CCAS de la Ville de Bourges 1 chargée d'insertion professionnelle de l'association Le Relais 18 1 conseillère en transition professionnelle de l'AFPA Bourges 1 chargée d'insertion professionnelle de la Mission Locale de Bourges 1 éducatrice de jeunes enfants du Centre Hospitalier George Sand 1 conseillère en économie sociale et familiale du Département du Cher 1 travailleuse sociale de la MDAS Bourges (Département du Cher) 1 intervenante d'action sociale de COALLIA - SPADA Bourges 1 médiateur social de L'Entraide 18 1 chargée de mission de l'UDAF 18

## MEDIATION INTERCULTURELLE – Groupe d'échange de pratiques

<b>Objectif</b>	<p>Favoriser l'approche interculturelle en santé et la compréhension de situations complexes pour un meilleur accès aux soins des personnes immigrées</p> <p>Permettre aux professionnels d'analyser des situations concrètes rencontrées dans leurs pratiques quotidiennes</p>
<b>Lieu</b>	Bourges/département
<b>Financement</b>	<p>Crédits politique de la ville : État et ville</p> <p>Conseil départemental du Cher</p> <p>Agence Régionale de Santé</p>
<b>Déroulement</b>	<p>Mise en place d'un groupe d'échange de pratiques animé par une psychologue clinicienne, spécialiste de l'interculturalité.</p>
<b>Calendrier</b>	<p>6 séances de 2 heures</p> <p>09/01, 06/03, 22/05, 03/07, 9/10, 04/12</p>
<b>Réalisation</b>	En 2025, 6 séances de 2 heures ont eu lieu sur les 6 programmées.
<b>Public</b>	<p><b>24 professionnels</b> (20 femmes et 4 hommes), représentant 14 professions et issus de 12 structures de Bourges, ont participé au Groupe d'Échange de Pratiques :</p> <ul style="list-style-type: none"> <li>1 médiatrice sociale du CCAS de Bourges</li> <li>1 intervenante sociale du Relais</li> <li>1 infirmière du service PASS du Centre Hospitalier George Sand</li> <li>2 chargées d'insertion professionnelle du Cher JeuMina</li> <li>1 assistante sociale du Département du Cher</li> <li>1 conseillère en économie sociale et familiale de la SPADA Coallia</li> <li>1 coordinatrice parentalité du CCAS de Bourges</li> <li>1 intervenante d'action sociale de la SPADA Coallia</li> <li>1 chargée de mission du Cher JeuMina</li> <li>2 chargées d'insertion professionnelle de la Mission Locale</li> <li>1 médiatrice sociale d'Accueil et Promotion</li> <li>2 assistantes sociales de l'Éducation nationale</li> <li>1 éducatrice spécialisée du Relais</li> <li>1 médiatrice sociale du CPA</li> <li>1 intervenante sociale du CADA Adoma</li> <li>2 stagiaires de Tivoli Initiatives</li> <li>1 coordinatrice du pôle santé du Cher JeuMina</li> <li>1 médiateur social de l'Entraide Berruyère</li> </ul>



# LE SECTEUR ECOLE



En 2025, nous avons poursuivi toutes les actions du secteur Ecole. Nous avons réintégré toutes les écoles concernées : Auron, Le Grand Meaulnes, Mâchereaux, Paul Arnault, Barbottes et Pressavois. Le Coup de Pouce Collège et le Point Aide Lycéens se déroulent au Centre de Formation.

Comme tous les ans, l'accompagnement à la scolarité s'est partagé entre de l'aide aux devoirs et des activités, animations, sorties, création de spectacles, pendant les vacances scolaires aussi.

Fait marquant : Dominique DA SILVA a pris sa retraite en mars 2025, Louise ROL-TANGUY a pris ses fonctions après une période de passation.

Accueil et Promotion a accompagné :

\*de janvier 2025 à juillet 2025 :

149 enfants et jeunes des quartiers Bourges Nord (Chancellerie et Gibjons) ; Bourges Prado

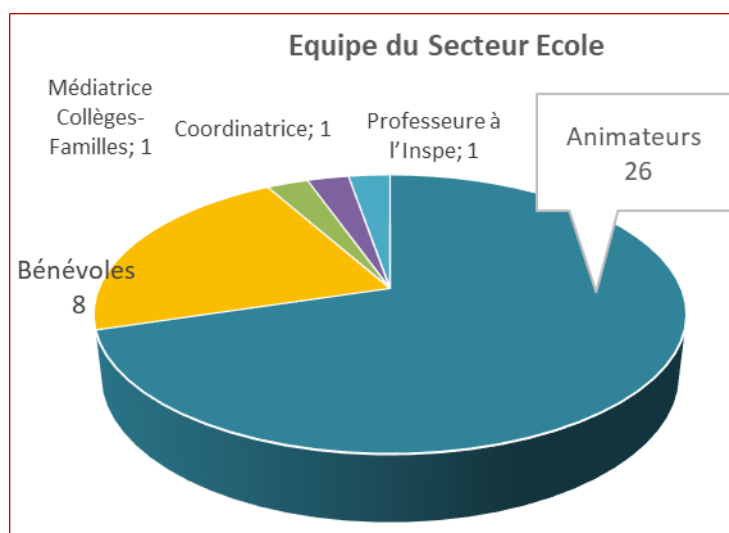
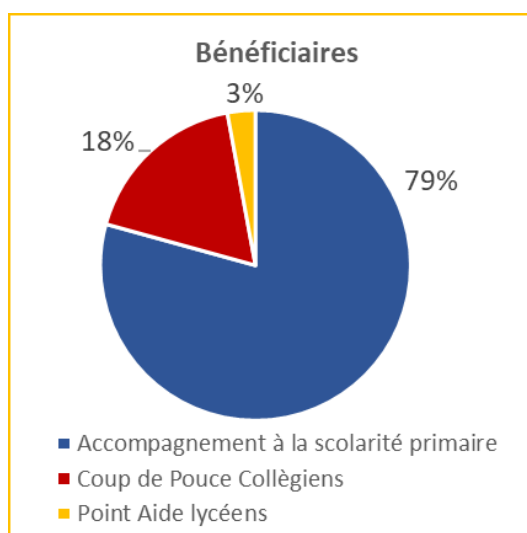
- 117 élèves des écoles élémentaires Auron, le Grand Meaulnes, Barbottes, Pressavois, Mâchereaux et de 6 à 11 ans
- 32 collégiens et lycéens de 11 à 18 ans

\*d'Octobre 2025 à décembre 2025

160 enfants et jeunes des quartiers Bourges Nord (Chancellerie et Gibjons) ; Bourges Prado

- 128 élèves des écoles élémentaires Auron, le Grand Meaulnes, Barbottes, Pressavois, Mâchereaux et Paul Arnault de 6 à 11 ans
- 32 collégiens et lycéens de 11 à 18 ans


Soit un TOTAL de 309 enfants, adolescents encadrés par 26 animateurs salariés et 8 bénévoles



## ACCOMPAGNEMENT A LA SCOLARITÉ- ECOLES ELEMENTAIRES

<b>Objectif</b>	<p>Aider des jeunes à utiliser les méthodes et les savoirs acquis pour apprendre leurs leçons et faire leurs devoirs,          Elargir les centres d'intérêt des enfants, les inciter à utiliser les ressources de leur environnement proche,          Renforcer l'autonomie personnelle et la capacité d'organisation, tout en développant l'accès à la vie collective des jeunes,          Faciliter la communication entre les enfants, leurs parents et l'école.</p>
<b>Lieu</b>	<p>Centre de Formation Accueil et Promotion          Salles banalisées mises à disposition dans les écoles          Salle paroissiale St Jean Chancellerie</p>
<b>Financement</b>	<p>Crédits Politique de la ville : Etat et ville de Bourges          Etat - FONJEP          Caisse d'Allocations Familiales du Cher          Cités éducatives</p>
<b>Déroulement</b>	<p>Séances d'aide méthodologique pour le travail scolaire, en individuel ou en petits groupes, encadrées par des animateurs (<b><i>un animateur pour quatre enfants</i></b>),          Complémentairement :</p> <ul style="list-style-type: none"> <li>- Animation ludique et récréative autour du livre, contes, jeux de société</li> <li>- Activités autour des loisirs créatifs</li> <li>- Animation autour du conte avec la bibliothèque et la médiathèque</li> <li>- Animation sur les thématiques : l'alimentation et la Traversée Musicale</li> <li>- Création d'un kamishibaï autour des contes du Berry</li> <li>- Création d'une vidéo diffusée dans le cadre de la Traversée musicale</li> <li>- Animation en février, avril et juillet 2025 : (création jeux de sociétés, défis sportifs, kahoot, atelier stopmotion, escape game)</li> <li>- Découverte du patrimoine culturel (Noirlac)</li> <li>- Mobilisation et animations Cap vers le Net</li> <li>- Orientation et accompagnement familles colos apprenantes.</li> </ul> <p>Réunions de concertation avec les établissements scolaires : conseils des maîtres, comités éco-écoles, entretiens avec les enseignants...</p> <p>Rencontres avec les parents</p>
<b>Rythme</b>	<p>4 séances par semaine de 1h30 par site</p>
<b>Calendrier</b>	<p>Du 08/01/2025 au 20/12/2025</p>
<b>Réalisation</b>	<p><b>245 enfants</b></p> <hr/> <p>33 animateurs : 26 salariés et 7 bénévoles</p>
<b>Public</b>	<p>Enfants du Cours Préparatoire au Cours Moyen 2<sup>ème</sup> année          Ecole Auron, Grand Meaulnes, Mâchereaux, Pressavois, Barbottes et Paul Arnault.</p>

## COUP DE POUCE COLLÈGES

<b>Objectif</b>	<p>Apporter à des groupes de collégiens de 6<sup>ème</sup>, 5<sup>ème</sup>, 4<sup>ème</sup> et 3<sup>ème</sup> une aide au travail scolaire, en particulier en mathématiques, en français, en anglais et en sciences physiques.</p> <p>Motiver les collégiens.</p> <p>Valoriser leurs parcours dans une démarche de réussite pour éviter le décrochage scolaire.</p>
<b>Lieu</b>	<p>Centre de formation d'Accueil et Promotion Gibjoncs</p> <p>Salle paroissiale St Jean Chancellerie</p>
<b>Financement</b>	<p>Crédits Politique de la ville : Etat et Ville de Bourges</p> <p>Etat- FONJEP</p> <p>Caisse d'Allocations Familiales du Cher</p>
<b>Déroulement</b>	<div style="display: flex; align-items: flex-start;">  <div> <p>Séances d'aide méthodologique pour le travail scolaire en mathématiques, français et langues vivantes, en individuel ou en groupes de deux ou trois jeunes,</p> <p>Rencontres avec les parents pour clarifier le contenu de l'activité et soutenir leur implication dans le suivi de la scolarité de leurs enfants,</p> <p>Participation UFOSTREET (animations sportives organisées par l'UFOLEP)</p> <p>Jeux Récrévention (droits et devoirs civiques)</p> <p>Animation et Mobilisation Cap vers le net</p> <p>Participation aux semaines d'activités des vacances (février, avril, juillet : création jeux de société sur l'alimentation, défis sportifs, escape game, stop motion)</p> <p>Stage vélo organisé par l'UFOLEP (mobilisation et accompagnement des adolescents)</p> <p>Sortie à Noirlac dans le cadre du dispositif Quartiers d'Étes</p> <p>Sortie et atelier à la Transversale (espace géré par les Classes Préparatoires aux Beaux-Arts au Lycée Alain Fournier) autour de l'Art Contemporain</p> <p>Orientation et accompagnement collégiens et familles colos apprenantes</p> <p>Ateliers musicaux, et participation à la Traversée Musicale d'une classe SEGPA du collège Victor Hugo</p> </div> </div>
<b>Rythme</b>	2 séances par semaine de 1h30
<b>Calendrier</b>	Du 08/01/2025 au 20/12/2025
<b>Réalisation</b>	<p><b>55 collégiens</b></p> <hr/> <p>6 animateurs : 3 salariés, 3 bénévoles</p>
<b>Public</b>	<p>Elèves de la 6<sup>ème</sup> à la 3<sup>ème</sup></p> <p>Collèges Victor Hugo, Jules Verne, Le Grand Meaulnes Bourges</p>

<b>POINT AIDE LYCÉENS</b>	
<b>Objectif</b>	<p>Permettre aux lycéens de dépasser les difficultés dès qu'elles surviennent afin d'éviter le décrochage.</p> <p>Donner des atouts pour parvenir à la réussite scolaire.</p> <p>Adapter les habitudes de travail personnel pour une meilleure acquisition des savoirs.</p> <p>Préparer à l'examen du baccalauréat.</p>
<b>Lieu</b>	<p>Centre de formation d'Accueil et Promotion Gibjons</p> <p>Salle paroissiale St Jean Chancellerie</p>
<b>Financement</b>	<p>Crédits Politique de la ville : Etat et Ville de Bourges</p> <p>Etat- FONJEP</p> <p>Caisse d'Allocations Familiales du Cher</p>
<b>Déroulement</b>	<p>Séances d'aide méthodologique en mathématiques, français, sciences physiques et philosophie</p> <p>Séances individuelles ou en groupes de deux ou trois jeunes</p>
<b>Rythme</b>	<p>2 séances par semaine de 1h30</p>
<b>Calendrier</b>	<p>Du 08/01/2025 au 20/12/2025</p>
<b>Réalisation</b>	<p><b>9 lycéens</b></p> <p>5 animateurs : 2 salariés, 3 bénévoles</p>
<b>Public</b>	<p>Jeunes des quartiers Nord en priorité, scolarisés dans les lycées de Bourges de la 2<sup>nde</sup> à la terminale</p>

## ACTIVITÉS COMPLÉMENTAIRES A L'ACCOMPAGNEMENT À LA SCOLARITÉ

### Activités ludiques et récréatives

Lectures à haute voix par des intervenants extérieurs, des animateurs ou par les enfants eux-mêmes, jeux de société, dessin (partenariat avec l'UDAF Programme « Lire et Faire Lire »)

#### Création d'un kamishibaï (conte sous forme théâtralisé) – Aux Barbottes



Sur le thème des contes du Berry avec : la découverte du kamishibaï à l'écriture, l'illustration, l'oralisation et théâtralisation (de 16h30 à 18h de janvier à juin).

Les enfants ont assisté à la lecture de plusieurs kamishibaï à la Bibliothèque des Gibjoncs les 3 et 5 mai 2025.

Le spectacle a été présenté aux parents le 19 juin 2025 dans le hall de l'école des Barbottes. Ils étaient 28 enfants à y participer.

Tous les parents (40 au total) ont répondu présents et sont parfois venus en famille. Une exposition des réalisations des dessins des enfants était affichée. Les dessins ont été distribués à la fin de la représentation. Un goûter tous ensemble a pu être partagé.

#### Création de jeux sur l'alimentation (toutes les écoles)

**Visite de l'exposition** réalisée par les enfants de l'école sur l'alimentation à la bibliothèque des Gibjoncs « L'Art dans l'assiette ».

**Atelier en classe, présentation et quizz interactif sur tablette grâce au Kahoot - Pressavois**

**Création de cartes pop-up** sur les temps forts (Hiver, Printemps, fêtes des Mères et des Pères) – dans toutes les écoles.

**Création d'un jeu de famille multilingue – école d'Auron et des Mâchereaux (élèves stagiaires INSPE)**

**Animation autour du conte** dans le cadre du partenariat avec la bibliothèque des Gibjoncs :

- Le 15 Janvier 2025 à la bibliothèque des Gibjoncs : 12 enfants de l'école du Grand Meaulnes ont suivi La Compagnie du Carré dans la narration du conte « Qui mange qui ? »

- Le 12 Février 2025 à la Médiathèque Leïla Slimani : 22 enfants de l'école d'Auron ont partagé avec Catherine LAVELLE le spectacle musical « La Tortue Chanteuse d'Haïti » : Une tortue, amie avec les oiseaux est frustrée de ne pas pouvoir voler avec eux pour manger les petits pois rouges dans le champ d'à côté. D'autres contes chantés ont également fait partie du spectacle. Les enfants ont pu rencontrer la conteuse et lui poser leurs questions.



#### 60 ans accueil et promotion

A l'occasion des 60 ans d'Accueil et Promotion nous avons sollicité des familles afin de réaliser des interviews sur leur parcours au sein de l'association. Des mères de famille et leurs enfants ont raconté leurs parcours croisés entre l'accompagnement à la scolarité pour les enfants et les adolescents et les cours de français et l'accompagnement à l'insertion professionnel pour les adultes. Les interviews ont été réalisées durant le mois de mai 2025 au centre de formation d'accueil et promotion. Elles ont été projetées le 14 octobre 2025 à la salle des Fêtes de la Chancellerie.

## ACTIVITÉS COMPLÉMENTAIRES A L'ACCOMPAGNEMENT À LA SCOLARITÉ ...suite

### ANIMATIONS ADOLESCENTS

- **UFOSTREET** : le mardi 8 avril 2025, 11 adolescents ont participé à la manifestation organisée par l'Ufolep, intitulée « UFOSTREET » : l'occasion pour les enfants de découvrir des sports de rue, à savoir : Match footbaskill, Panna, Basket, Chase Tag. Il y avait aussi des jeux citoyens : Quizz par équipe : égalité homme, femme, un jeu de ballon sur le tri et une activité numérique.



- **JEUX RECREVENTION** : pour finir l'année avec les adolescents du coup de pouce collège nous avons mis en place un jeu grandeur nature prêté par le service Prévention de la Ville, ce jeu ludique organisé sous forme d'équipe qui doivent trouver un maximum de réponses juste sur des questions de citoyenneté. Une bonne manière d'allier l'utile au ludique. Puis nous avons fini par un goûter tous ensemble, les adolescents avaient ramené des gâteaux et des boissons que nous avons partagés.



- **SRAV par l'UFOLEP** : Des collégiens ont pu participer au stage de vélo organisé par l'UFOLEP grâce à la médiation et l'accompagnement de la médiatrice collège famille (du 7 au 11 juillet, 2 collégiens).

- **Traversée musicale** : Vivien Deferre, intervenant musical de la Traversées Musicale, est intervenu à 8 reprises durant le mois de juin, de septembre et d'octobre 2025 au sein de la classe de SEGPA du collège Victor Hugo. La chanson composée par les élèves a été présentée le 14 octobre 2025 au spectacle de la Traversée Musicale au Hublot. Ce partenariat a permis d'évoquer avec les adolescents la situation des migrants, de l'altérité, la tolérance, l'injustice et le racisme.



C'est une classe de 15 élèves qui a participé. Le jour de la représentation les familles des élèves étaient présentes (60 personnes).

### Découverte du patrimoine culturel :



Voyage à Noirlac le 09 Juillet 2025. Cette sortie a regroupé 40 personnes (32 enfants de toutes les écoles et collège et 8 adultes, parents accompagnants).

Elle s'est organisée autour d'activités jalonnées tout au long de la journée. Les animateurs, les enfants, adolescents, et quelques parents de l'accompagnement à la scolarité ont pu profiter du cadre paysager et architectural qu'offre l'abbaye de

Noirlac tout en passant un moment convivial. Comme un air de vacances !

Visite guidée avec activités le matin, course aux détails et chasse au trésor l'après-midi. Les enfants et les familles sont toujours ravis de cette sortie. (Quartier d'été 2025)

## ACTIVITÉS COMPLÉMENTAIRES A L'ACCOMPAGNEMENT À LA SCOLARITÉ ...suite

### Vacances scolaires :

- Salles paroissiales St Jean, quartier de la Chancellerie
- Du 10 au 13 Février 2025 : 31 enfants de l'école des Mâchereaux
- Du 07 au 10 Avril 2025 : 30 enfants des écoles Pressavois et des collègues
- Du 07 au 10 Juillet 2025 : 32 enfants des écoles Barbottes, Pressavois et Auron.

### Des activités complémentaires ont été menées par les animateurs pendant les vacances scolaires :

- Œuvre d'art à la manière d'Archimboldo.
- Voyage à l'époque médiévale : prises de vue et réalisation de film en stop motion avec les châteaux forts réalisés par les enfants l'année précédente.
- Activités sportives : défis sportifs



- Réalisation d'un jeu de plateau sur les défis sportifs.
- Escape Game conçu par les animateurs pour les enfants et leur famille : chasse au trésor : trouver la clé du coffre à travers une série d'énigmes à résoudre.
- Atelier jeux de société créés par les enfants sur le thème de l'alimentation (memory, jeux de l'oie, jeux des 7 familles).
- Kahoot interactif sur l'alimentation (quizz en ligne)



- Gouter zéro déchet avec des boissons sans sucre. Il sera proposé également un goûter salé comme du pain et du fromage.

A l'issue de chaque période les animateurs ont organisé de grands goûters avec du pain, du beurre, de la confiture, du fromage, des fruits et des eaux aux fruits pour leur faire vivre l'expérience d'un goûter sain. Les enfants et les parents présents s'en sont donnés à cœur joie.

### • Conte « Magie en Berry et Traversée Musicale »



Durant les vacances de juillet 2025, les enfants de l'école des Barbottes, des collégiens et des enfants de l'école d'Auron ont mis en scène le conte avec l'intervenant musical Vivien DEFERRE de la Traversée musicale. Ils ont pu continuer à s'entraîner sur la lecture, la diction, l'aisance orale. Une vidéo a été réalisée. Ils ont été sensibilisés à la prise de son, au montage audiovisuel. Cette activité leur a demandé beaucoup de concentration et de la mémorisation. Les enfants se sont prêtés au jeu avec plaisir et enthousiasme. Cette activité était aussi un moyen de leur faire découvrir la musique de

l'intervenant et le travail d'un artiste.

Cette vidéo a été projetée durant le spectacle de la Traversée Musicale lors des 60 ans d'Accueil et Promotion le 14 octobre 2025, les familles étaient présentes pour le voir (20 personnes adultes et enfants).

## ACTIVITÉS COMPLÉMENTAIRES A L'ACCOMPAGNEMENT À LA SCOLARITÉ ...suite

### LES SEJOURS :

Réunion de présentation et inscription des familles.

- Séjours d'été avec Les Francas : 12 enfants et jeunes

• Du 14 au 18 Juillet 2025 à Nouhan-Le-Fuzelier – Résidence artiste, lecture, illustration, imagination pour les 5/7 ans : deux enfants de l'accompagnement à la scolarité orientés (Barbottes)

• Du 21 au 25 Juillet 2025 camping dans le Cher – Camping, radio, expression. Pour les 8-10 ans : 3 enfants d'accueil et promotion orientés (Pressavois, Auron, Barbottes)

• Du 28 au 1er août 2025 au Lac d'Eguzon– éducation populaire pour les 6-15 ans. 2 enfants de l'école des Pressavois orientés.

• Du 21 juillet au 25 Août 2025 à Châteauneuf – conte, samouraï et culture japonaise pour les 11/15 ans. 3 collégiens orientés

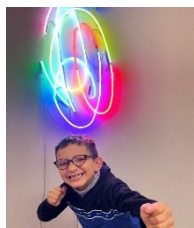
• Du 14 au 18 juillet 2025 à la Motte Feuilly – radio, expression pour les 14/17 ans : deux collégiennes orientées.

### Rentrée scolaire 2025 :



**Novembre/décembre 2025** : partenariat avec La Transversale au lycée Alain Fournier.

Visite de l'exposition d'Emilie Breux par les 10 groupes d'enfants de l'accompagnement à la scolarité. Temps de visite et de médiation réalisé par les élèves des classes préparatoires aux Beaux-Arts.



Pour l'école des Pressavois : visite de la ferme des Pressavois, les parents viendront chercher les enfants sur place pour prendre connaissance de ce lieu ressource dans le quartier.

### Décembre 2025 :

Pour l'école d'Auron : participation à la fête de Noël avec vente des œuvres réalisées par les enfants durant les premières séances.



## FORMATION DES ANIMATEURS ACCOMPAGNEMENT A LA SCOLARITÉ

<b>Objectif</b>	<p>Permettre aux animateurs d'approfondir leur connaissance de l'école, de l'élève et de son environnement.</p> <p>S'accorder sur un projet pédagogique commun.</p> <p>Compléter les modules de formation de base par une réflexion dans les domaines spécifiques liés à l'école.</p>
<b>Lieu</b>	<p>Centre social de la Chancellerie Bourges Centre de loisirs Jean Zay St Martin d'Auxigny Centre social CAF Vierzon</p>
<b>Financement</b>	<p>Crédits Politiques de la ville : Etat et Ville de Bourges Caisse d'Allocations Familiales du Cher</p>
<b>Déroulement</b>	<p>Le collectif composé d'associations œuvrant dans la formation des professionnels de l'extra et périscolaire, à savoir Accueil et Promotion, la Ligue de l'Enseignement et les Francas et de la CAF du Cher a élaboré un programme autour de cinq modules. :</p> <p>Module 1 – Fondamentaux CLAS : posture animateur (Les Francas, la CAF)</p> <p>Module 2 – Comment organiser une séance ? (les rituels, les différents temps...), Accueil et Promotion (Louise Rol-Tanguy) et les Francas (Elodie Donadieux)</p> <p>Module 3 – Les méthodes d'apprentissages et les nouveaux enseignements liés aux mathématiques, Accueil et Promotion avec Hélène Gagneux, professeure à l'INSPE</p> <p>Module 4 - CPS, émotion, estime de soi, Ligue de l'Enseignement</p> <p>Module 5 - Violences sexistes et sexuelles, Ligue de l'Enseignement 2026</p> <p>Module 6 - Education aux médias (collégiens), Ligue de l'Enseignement 2026</p> <p>L'effectif des animateurs participant aux différents modules de formation a augmenté au cours de l'année 2025 grâce à une forte mobilisation des animateurs (d'Accueil et Promotion entre autre).</p> <p>Nous avons mené une formation sur l'organisation d'une séance avec les Francas et nous avons maintenu le partenariat avec l'INSPE, Hélène Gagneux (professeur formatrice mathématiques) est venue faire une formation sur les méthodes d'enseignement des mathématiques à deux reprises (Bourges et Vierzon)</p> <p>Les formations se sont déroulées en fin de journée sur les villes de Bourges et de Vierzon. Ce format sera maintenu pour le premier semestre 2026. Une réflexion commune pour mieux comprendre les freins à la participation permettra d'adapter le plan de formation.</p>
<b>Rythme</b>	1 journée
<b>Calendrier</b>	2025 (septembre, octobre, novembre, décembre)
<b>Réalisation</b>	<b>15 à 20</b> animateurs salariés et bénévoles
<b>Public</b>	<p>Animateurs de l'accompagnement à la scolarité de 3 structures du département : Accueil et Promotion, Communauté de communes Terres du Haut Berry, Centre social du Val d'Auron.</p>

<b>MEDIATION COLLEGE/FAMILLES</b>	
<b>Objectif</b>	Améliorer la communication entre la famille et le collège pour favoriser les apprentissages, la réussite scolaire et l'épanouissement des élèves.
<b>Lieu</b>	Collèges Le Grand Meaulnes, Jean Renoir et Jules Verne Centre de Formation Accueil et Promotion
<b>Financement</b>	Crédits Politique de la ville : Etat et ville de Bourges Caisse d'Allocations Familiales du Cher Académie Orléans-Tours/ Collège Le Grand Meaulnes Conseil Départemental du Cher
<b>Déroulement</b>	<p><b>1- Assurer le lien entre l'institution scolaire et les familles :</b></p> <ul style="list-style-type: none"> <li>▪ Expliquer aux familles des décisions de l'établissement concernant la scolarité de leur enfant, les progrès ou les difficultés scolaires de leur enfant.</li> <li>▪ Intervenir comme tiers en cas de conflit ou d'incompréhension entre une famille et l'institution scolaire.</li> <li>▪ Orientation et accompagnement vers les partenaires institutionnels, et associations adéquats.</li> <li>▪ Aider les familles à comprendre, compléter les documents liés à la scolarité (dossiers d'inscription, demande de bourses, ...) notamment pour les familles en difficultés de la maîtrise de la langue française.</li> <li>▪ Accompagner les familles à appréhender et à utiliser les outils numériques en proposant différents types d'accompagnement (individuels, en familles, en ateliers collectifs...)</li> <li>▪ Contribue à la prévention de l'absentéisme et du décrochage par son rôle de médiation : réassurance, consolidation du lien élèves-familles-établissement, conforter les actions de prévention menées par l'ensemble des acteurs éducatifs.</li> <li>▪ Favoriser les liens entre les familles, les associations de parents d'élèves et les parents délégués des collèges voire les inciter à participer.</li> <li>▪ Collaborer avec la médiatrice écoles-familles des quartiers nord de Bourges afin d'assurer l'articulation école/collège en lien avec les familles notamment lors du passage de CM2 à la 6ème.</li> </ul> <p><b>2- Orienter les élèves et familles vers l'ensemble de l'offre socio-éducative du territoire</b></p> <ul style="list-style-type: none"> <li>▪ Favoriser, en tant que de besoin, l'inscription des élèves dans des processus de réussite éducative appréciés comme souhaitables par l'institution et la famille : (devoirs faits, CLAS, PRE, ...).</li> <li>▪ Faciliter l'accès à des activités extrascolaires.</li> <li>▪ Aider les familles dans leurs démarches administratives réalisées dans ce cadre.</li> <li>▪ Etablir dans ce cadre et dans celui de la cité éducative des quartiers nord, des relations avec les associations, les services des collectivités locales, les services de l'Etat.</li> </ul>
<b>Rythme</b>	1 journée par collège / et en fonction de l'actualité de l'établissement
<b>Calendrier</b>	Du 08/01/2025 au 20/12/2025
<b>Réalisation</b>	<p><b>204 collégiens :</b></p> <p>83 familles au sein du Collège Le Grand Meaulnes 50 familles au sein du Collège Jules Verne 60 familles au sein du Collège Victor Hugo 11 familles au sein d'autres collèges (bénéficiaire de l'OEPRE)</p>
<b>Public</b>	Collégiens et leur familles de collèges de Bourges Nord



Accueil et Promotion

25 novembre 2025 · 🌐



2025 11 Activités des enfants et jeunes du secteur Ecole, dans le cadre de l'accompagnement à la scolarité : Atelier Numérique Jules Verne, Ferme des Pressavois, Transv... [En voir plus](#)





# LE CENTRE DE FORMATION



En 2025, le centre de formation a formé 211 personnes :

- au titre de la plateforme de formation linguistique,
- et dans le cadre de prestations conventionnelles (Emmaüs, IFA et OEPRE )

Concernant la plateforme linguistique, les cours fonctionnent à 40h par semaine en moyenne. Nous intervenons au Centre social du Val d'Auron les lundis, jeudis et vendredis matins.

- Avec l'arrivée de migrants primo-arrivants plus nombreux et plus débutants à l'oral, nous avons maintenu l'option de donner la priorité aux cours « grand débutant ».
- Pour les personnes, plus anciennement installées en France, des femmes en particulier, souvent retraitées et seules, et habitant généralement Bourges nord, nous avons maintenu l'atelier « vie quotidienne »
- En 2025, 19 ateliers numériques ont bénéficié à 25 stagiaires. Ces ateliers ont permis de connaître le matériel informatique, d'utiliser les différents outils numériques, de savoir effectuer des démarches administratives en ligne et ainsi de gagner en autonomie pour mener à bien des projets personnels ou professionnels.

Pour l'action de formation « DFL/FLE », Accueil et Promotion fait partie d'un groupement composé de :

- Tivoli Initiatives en charge de la remise à niveau (RAN),
- Accueil et Promotion en charge du français langue étrangère / français langue d'intégration (FLE/FLI),
- C'est Possible Autrement en charge de l'alphabétisation et de l'illettrisme.

En 2025, nous avons dû nous adapter au nouveau paysage du Programme Régional de Formation, et travailler sur de nouveaux logiciels métiers. Cette évolution a demandé beaucoup de travail pour adopter de nouvelles méthodes répondant aux nouvelles exigences du marché.

Nous avons réalisé 3 sessions de formation et avons recruté une formatrice afin de les réaliser.

Les trois sessions confondues ont représenté 810h heures de formation à 30 heures par semaine et 30 stagiaires ont été accueillis.

En 2025, nous avons continué à faire vivre le processus qualité engagé en 2021 avec l'obtention de la certification « Qualiopi ».

Tout au long de l'année, une formatrice et 3 bénévoles ont poursuivi l'animation de l'atelier de formation de base pour les compagnons d'Emmaüs à La Chapelle St Ursin. La présence des formateurs bénévoles permet le travail en sous-groupes, indispensable pour répondre aux profils et niveaux différents des participants. L'atelier de formation de base est aujourd'hui devenu une « institution » reconnue par l'ensemble de la communauté pour les bénéfices qu'il apporte à ses participants. A noter que depuis 2025, certains compagnons ont pu bénéficier d'un VISA apprendre à Communiquer et à Calculer. Nous avons ouvert un atelier savoir de base à La Chapelle St Ursin pour qu'ils puissent se présenter en fin de parcours (février 2026) au DELF suivant leur niveau, ainsi 3 compagnons ont obtenu le Diplôme niveau A2 organisé par le CRIA. Les compagnons bénéficiaient de 4h/semaine de cours.

Notre partenariat avec l'IFA de Bourges, pour intervenir sur leur CAP FLE toutes spécialités, perdure depuis maintenant quatre ans. Notre formatrice est intervenue deux demi-journées par semaine puis quatre depuis octobre. Ce CAP se fait en 3 ans au lieu de 2, la première année étant consacrée à la mise à niveau des prérequis en langue française pour les compétences lire, écrire et compter.

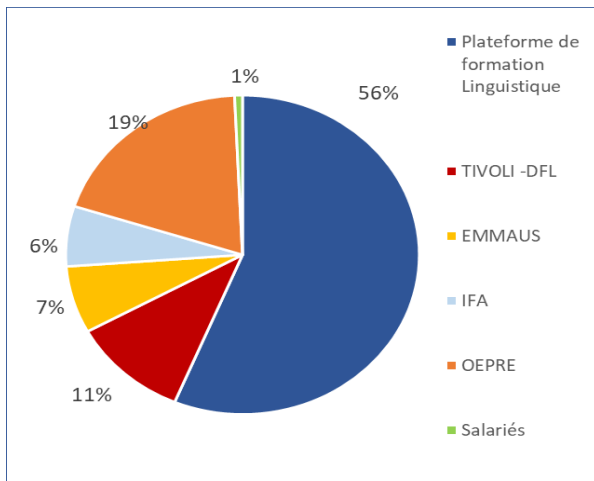
En 2025, Accueil et Promotion intervenait dans deux collèges dans le cadre du dispositif complémentaire au CIR : « Ouvrir l'école aux parents pour la réussite des enfants » (OEPRE). Depuis octobre pour les 3 collèges Le Grand Meaulnes, Victor Hugo et Jules Verne afin de répondre à une demande grandissante. Pour rappel, ce dispositif (60h de formation chacune, soit 180h au total, à raison d'une séance de 2h30 par semaine) contribue à améliorer les chances de réussite des enfants à l'école en faisant bénéficier les parents de formations prises en charge par l'Etat autour de trois objectifs :

- L'acquisition des fondamentaux du français (comprendre, lire et parler),
- La connaissance des valeurs de la République et leur mise en œuvre dans la société française,
- La compréhension du fonctionnement et des attentes de l'école vis-à-vis des élèves et des parents.

L'action se poursuit jusqu'en juin 2026 pour les 3 collèges.

## LA FORMATION EN CHIFFRES

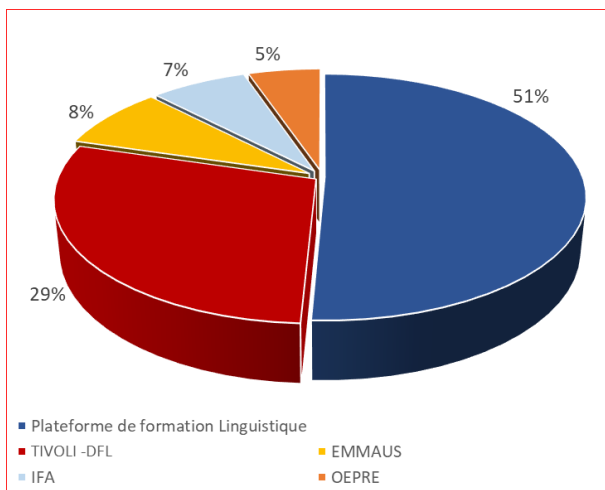
### NOMBRE DE PERSONNES PAR ACTION



La formation linguistique reste l'activité principale du centre de formation avec **56% des actions pour 211 personnes** (87% en 2024 et 2023, 84% en 2022 et 2021).

Il s'agit de cours permanents qui fonctionnent 35 à 40 semaines (3 à 10 heures par semaine) complétés par des ateliers thématiques.

### NOMBRE HEURES-GROUPE PAR ACTION



Les prestations conventionnelles représentent **44% de l'activité pour 92 personnes** (67 en 2025, 41 en 2024, 45 en 2022 et 36 en 2021). Il s'agit de l'Atelier Emmaüs, de l'IFA/TIVOLI, l'OEPRE et conventions entreprise ou association.

### REPARTITION DES STAGIAIRES DE LA PLATEFORME LINGUISTIQUE PAR STATUT

- 141 sont des femmes et 70 sont des hommes
- 44 (21%) sont allocataires du RSA (21% en 2024, 23% en 2023, 28% en 2022)
- 36 (17%) sont des primo arrivants (14% en 2024, 23% en 2023, 24% en 2022)
- 195 (92.42%) viennent d'un pays hors CEE (91.5% en 2024, 74% en 2023, 74% en 2022 et 86%, 16 (7.58%) d'un pays CEE 8% en 2024
- 57 nationalités différentes avec 5 personnes de nationalité française contre 42 en 2024, 53 en 2023, 56 en 2022.
- 44 (21%) personnes sont à la recherche d'un emploi et inscrits à France Travail, 35% en 2024 et 2023, 32% en 2022.
- Un public qui continue de se rajeunir avec les nouveaux arrivants (36 personnes ont moins de 30 ans). Pour information, 22.27% ont plus de 50 ans ; 60.66% entre 30 et 49 ans ; 17.06% moins de 30 ans.

**FORMATION LINGUISTIQUE  
ATELIERS SOCIO-LINGUISTIQUES**

<b>Objectif</b>	<p>Permettre aux personnes étrangères ou d'origine étrangère, francophones, non scolarisées en France :</p> <ul style="list-style-type: none"> <li>- d'acquérir ou d'améliorer les compétences de communication orale et écrite en français,</li> <li>- d'accéder à l'autonomie et à la promotion sociale par une meilleure connaissance des institutions et de l'environnement social, culturel et citoyen,</li> <li>- de s'engager dans un parcours d'insertion sociale et/ou professionnelle.</li> </ul>	
<b>Lieu</b>	<p align="center">BOURGES Centre de formation d'Accueil et Promotion Gibjoncs</p>	<p align="center">BOURGES Centre social Rosa Parks Val d'Auron</p>
<b>Financement</b>	<p>Conseil départemental du Cher (PDI) Conseil régional Centre (Visas Savoir Communiquer et Calculer Crédits de la politique de la ville : Etat et Ville de Bourges Etat DDETSPP (Ministère de l'immigration - crédits BOP 104) Délégation départementale au Droit des femmes et égalité des chances</p>	
<b>Déroulement</b>	<p>Des groupes de niveaux organisés selon les périodes de l'année et la fréquentation. Entrées et sorties permanentes :</p> <p><i>Grands débutants - A1.1 Centre de formation</i> <i>Grands débutants - A1.1 Val d'Auron</i> <i>Débutants – A1</i> <i>Usuel - A2</i> <i>Indépendant - B1</i></p> <p>des ateliers : vie quotidienne, préparation aux examens de naturalisation.</p>	
<b>Rythme</b>	<p align="center">3 à 10 heures hebdomadaires par groupe</p>	
<b>Calendrier</b>	<p align="center">Du 06/01/2025 au 03/07/2025 Du 08/09/2025 au 19/12/2025</p>	
<b>Réalisation</b>	<p align="center">1 346 heures-groupe (environ 9 000 heures-stagiaire)</p>	
	<p align="center"><b>134 stagiaires formés</b></p>	

**FORMATION LINGUISTIQUE  
FRANÇAIS LANGUE ETRANGERE – FRANÇAIS LANGUE D'INSERTION**

<b>Objectif</b>	<p>Permettre aux personnes d'origine étrangère ayant été scolarisés, en besoin d'apprendre la langue française (à partir du niveau A1) :</p> <ul style="list-style-type: none"> <li>- d'acquérir et de consolider des savoirs de base à visée professionnelle : lecture, écriture et expression orale,</li> <li>- d'accéder à une entrée en formation qualifiante ou à l'employabilité.</li> </ul>
<b>Lieu</b>	<p><b>BOURGES</b> Centre de formation d'Accueil et Promotion Gibjoncs</p>
<b>Financement</b>	<p>PRF – Conseil Région Centre-Val de Loire</p>
<b>Déroulement</b>	<ul style="list-style-type: none"> <li>- Groupes fermés de date à date</li> <li>- Savoirs de base, usage du numérique, savoir-être professionnel, définition du projet professionnel, organisation personnelle, stage en entreprise</li> <li>- Sorties, visites, interventions de professionnels sur des thèmes liés à l'insertion professionnelle</li> </ul>
<b>Rythme</b>	<p>30 heures hebdomadaires par groupe</p>
<b>Calendrier</b>	<p>Du 08/01/2025 au 11/03/2025 Du 17/03/2025 au 23/05/2025 Du 02/06/2025 au 05/08/2025</p>
<b>Réalisation</b>	<p>810 heures-groupe</p> <hr/> <p>Environ 8 100 heures-stagiaire</p>
<b>Nombre de stagiaires formés</b>	<p><b>30 stagiaires</b></p>

**FORMATION LINGUISTIQUE**  
**OEPRE - Ouvrir l'école aux parents pour la réussite des élèves**

<b>Objectif</b>	<p>Ce dispositif contribue à améliorer les chances de réussite des enfants à l'école en faisant bénéficier les parents de formations prises en charge par l'Etat autour de trois objectifs :</p> <ul style="list-style-type: none"> <li>- L'acquisition des fondamentaux du français (comprendre, lire et parler),</li> <li>- La connaissance des valeurs de la République et leur mise en œuvre dans la société française,</li> <li>- La compréhension du fonctionnement et des attentes de l'école vis-à-vis des élèves et des parents.</li> </ul>		
<b>Lieu</b>	Collège Victor Hugo BOURGES	Collège Le Grand Meaulnes BOURGES	Collège Jules Verne BOURGES
<b>Financement</b>	Education Nationale Etat DDETSPP- Politique de la Ville		
<b>Déroulement</b>	<ul style="list-style-type: none"> <li>• Formation linguistique de 180h (3 x 60h) en période scolaire,</li> <li>• En présentiel,</li> <li>• Les cours sont dispensés par une formatrice qualifiée dans l'enseignement du Français Langue Etrangère.</li> </ul>		
<b>Rythme</b>	2h30 par semaine en moyenne		
<b>Calendrier</b>	De novembre 2024 à mai 2025 et de octobre 2025 à juin 2026		
<b>Réalisation 2025</b>	145 heures-groupe		
<b>Nombre de stagiaires formés</b>	<b>54 stagiaires</b> sur 62 inscrits		

## ATELIER DE FORMATION DE BASE À LA COMMUNAUTE EMMAUS

<b>Objectif</b>	Permettre aux compagnons de la communauté EMMAUS d'acquérir ou d'actualiser les compétences linguistiques de base nécessaires à leur autonomie quotidienne, sociale et professionnelle.
<b>Lieu</b>	COMMUNAUTE EMMAUS Le Verniller - La Chapelle Saint Ursin
<b>Financement</b>	Prestation régie par convention avec la communauté
<b>Déroulement</b>	Ateliers entrées et sorties permanentes. Cours collectifs conduits par une formatrice salariée et trois formateurs bénévoles. Individualisation des contenus en fonction des difficultés rencontrées par les participants.
<b>Rythme</b>	2 ateliers par semaine Lundi 1h30 – Mardi 2h30
<b>Calendrier</b>	Du 06/01/2025 au 03/07/2025 Du 09/09/2025 au 16/12/2025
<b>Réalisation</b>	229 heures-groupe
	1 890 heures-stagiaire
<b>Nombre de stagiaires formés</b>	<b>19 compagnons</b>

<b>ACTION FLE POUR L'IFA DE BOURGES</b>	
<b>Objectif</b>	Permettre aux jeunes apprentis en 1 <sup>ère</sup> année de CAP de bénéficier d'une remise à niveau des prérequis en langue française sur les compétences lire, écrire et compter, conformément au référentiel CLOE.
<b>Lieu</b>	INSTITUT DE FORMATION EN ALTERNANCE 149 — 151 RUE DE TURLY BOURGES
<b>Financement</b>	Prestation conventionnelle dans le cadre d'une convention
<b>Déroulement</b>	<ul style="list-style-type: none"> <li>• Groupe fermé, jeunes bénéficiant de l'aménagement en 3 ans du CAP,</li> <li>• En présentiel, période scolaire</li> <li>• Cours collectifs conduits par une formatrice qualifiée</li> </ul>
<b>Rythme</b>	2 Demi-journées : mercredi et jeudi (de janvier à juillet 2025) 2 journées 2 semaines sur 3 : mardi et mercredi (depuis octobre 2025)  8h15 – 12h15 /13h15 – 16h15
<b>Calendrier</b>	Du 06/01/2025 au 04/07/2025 Du 09/10/2025 au 12/12/2025
<b>Réalisation</b>	Environ 197 heures-groupe en 2025
<b>Nombre de stagiaires formés</b>	<b>17 apprentis</b> <i>(7 en 2024-2025 et 10 en 2025-2026)</i>

## ATELIERS ET ANIMATIONS THEMATIQUES PROPOSES A L'ENSEMBLE DES STAGIAIRES DU CENTRE DE FORMATION

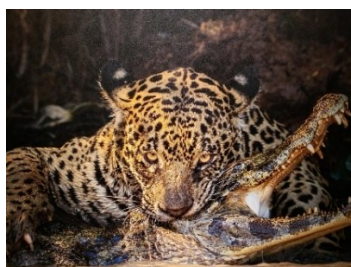
- les plateaux techniques de l'AFPA,
- les ateliers : couture, laverie, recyclerie, etc., de l'Entraide 18,
- le musée Estève,
- le centre de tri,
- la villa Monin,
- le musée du train,
- les marais de Bourges,
- l'entreprise Initia Food à St Germain du Puy,
- Ateliers à C'est Possible Autrement : C'est quoi une bonne info : quelles sont les sources,
- la médiathèque de Bourges.

Mais aussi participation aux différents forums de l'emploi organisés à Bourges par la Mission Locale, France Travail ou ESS18 et à la semaine du bio.

### ZOOM sur quelques animations

#### Visite de l'exposition permanente du Muséum de Bourges

Le muséum d'histoire naturelle de Bourges accueille plusieurs fois par an les groupes d'apprenants d'Accueil et Promotion. Cette visite est gratuite et fait partie du programme d'enseignement du français.



#### Visite de la bibliothèque des Gibjoncs

La bibliothèque des Gibjoncs accueille plusieurs fois par an les groupes de stagiaires d'Accueil et Promotion. Cela permet aux stagiaires de découvrir leur quartier, de comprendre le fonctionnement d'une bibliothèque et de travailler sur leur autonomie dans l'apprentissage.



## Visite en entreprise : découvrir l'Entraide

Plusieurs fois par an, les groupes de Stagiaires, accompagnés d'une formatrice peuvent visiter les locaux de l'Entraide 18. Cela leur permet de connaître son fonctionnement, de découvrir les différents ateliers (couture, recyclerie, etc.). Cette visite intervient dans le cadre du développement durable du programme d'apprentissage du français ; comprendre les impacts écologiques et sensibiliser aux éco-gestes est aussi en lien avec l'insertion professionnelle : découverte des métiers.





# L'AUTO-ECOLE ASSOCIATIVE



## **En 2025**

Le nombre de permis obtenus, est très supérieur à l'année 2024, ce qui s'explique du fait que notre équipe était au complet (dès janvier) compétente et investie, ce qui nous a permis de préparer plus de candidats.

Cela s'explique aussi par le choix de faire rentrer des personnes qui ont de bonnes chances d'aller au bout du projet permis et ainsi former plus de personnes.

Notre délai de représentation entre l'échec du 1<sup>er</sup> passage à l'examen de conduite et le 2<sup>ème</sup> étant assez court (contrairement à la moyenne du département) nous permet aussi de pouvoir présenter des candidats en capacité de réussir la conduite (cf. page 37).

Avec aussi des candidats qui ont eu besoin de moins d'heures de conduite, ce qui permet de proposer plus d'heures à plus d'élèves.

On peut constater la même tendance pour les résultats de code et pour le nombre de diagnostics réalisés.

### **L'ANNEE 2025 EN CHIFFRES**

#### **137 diagnostics réalisés :**

- Pour les commissions : 114
- Pour la formation mission locale : 20
- Pour la formation VSP : 3

#### **Personnes formées au titre du permis B :**

- 65 sur le module « théorie et conduite B/BA »
- 13 sur le module « passerelle BA/B »
- 6 sur le module « conduite supervisée »
- 84 sur le module « conduite »
- 30 sur le module « training code »

#### **3 personnes formées au titre de VSP**

## 52 réussites au code, 56 au permis

Créée fin 2014, l'auto-école a commencé à former ses premiers élèves en mai 2015.

Nous sommes aujourd'hui à 10 années de fonctionnement :

- 352 permis
- 388 codes

## Récapitulatif des résultats aux examens

	Nombre de personnes reçues										
	2015	2016	2017	2018	2019	2020	2021	2022	2023	2024	2025
Examen de code	31	33	40	31	44	32	26	26	39	34	52
Examen de conduite	13	29	31	40	30	17	24	37	41	34	56

## Prescriptions et Diagnostics pour les commissions

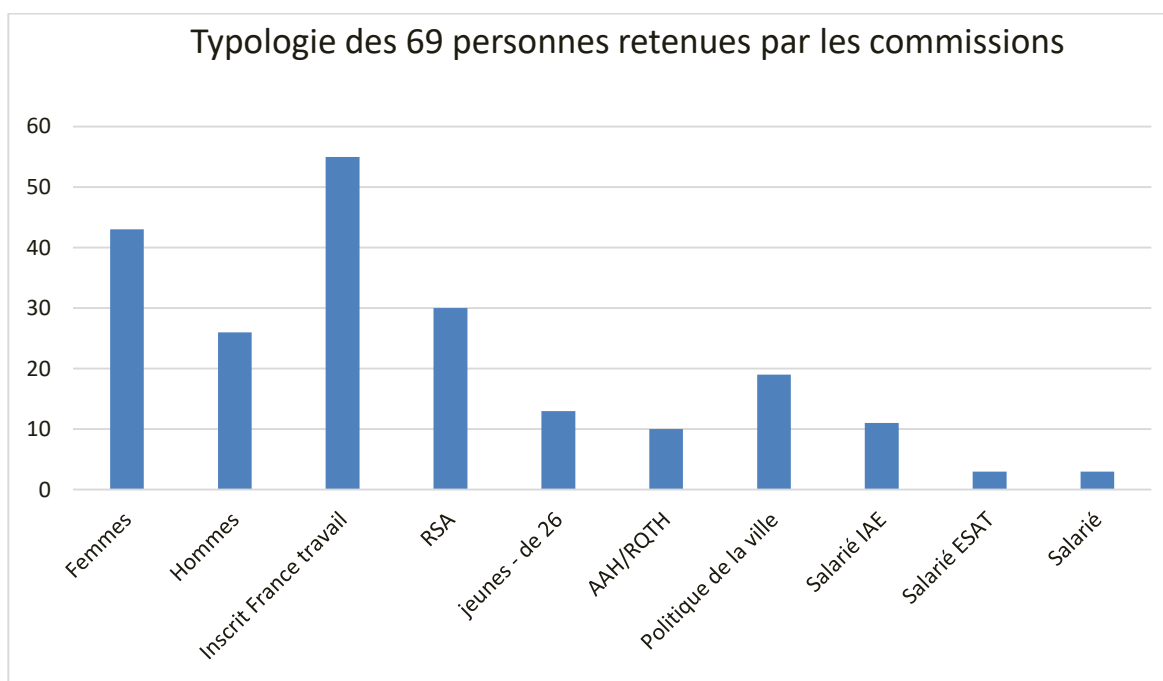
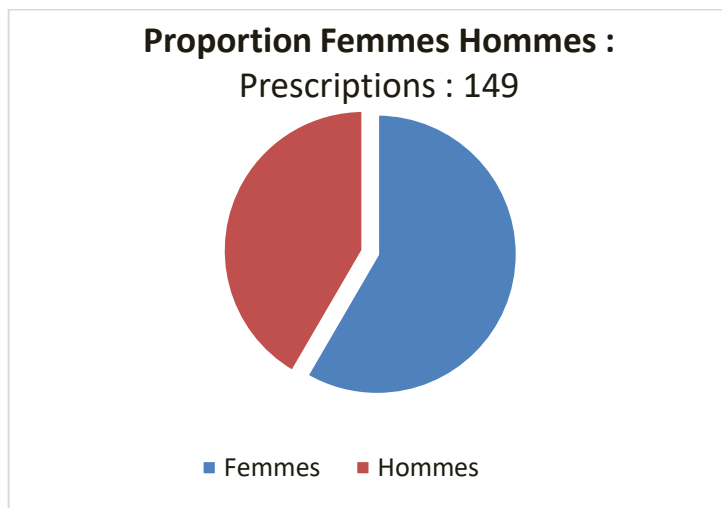
Nous avons organisé 3 commissions en 2025 :

- Janvier 2025
- Juin 2025
- Septembre 2025

Commissions 2025		
Nombre de prescriptions en 2025	Nombre de diagnostics en 2025	Nombre de dossiers acceptés en commission
149	114	69

En 2024 : 75 diagnostics sur 89 prescriptions, soit 84% du public prescrit, le pourcentage est remonté cette année-là car moins d'absences aux diagnostics.

**En 2025** : sur **149** prescriptions, 14 n'ont pas été retenues car à la lecture de ces fiches, les personnes n'étaient pas concernées par l'action. Ce qui ramène à 135 prescriptions susceptibles de générer un diagnostic. En réalité **114** diagnostics réalisés (21 non pas été vues en raison de non réponse aux appels téléphoniques pour organiser le rdv, absence le jour du diagnostic ou refus. 114 sur 135 soit un **84 %** du public prescrit (idem 2024)



Encore cette année, nous pouvons constater qu’aussi bien sur les prescriptions que sur les entrées en formation, il s’agit de femmes. Ce qui s’explique par la nature des emplois recherchés ou déjà en cours, dans les domaines de l’aide à la personne et le nettoyage industriel. Les horaires décalés, les zones d’intervention souvent distantes de plusieurs kilomètres, sont un frein important pour l’exercice de ces professions. En formant notre public au permis de conduire, nous levons souvent le dernier frein à l’emploi.

Nous pouvons aussi constater que nous avons formé presque le double de personnes bénéficiaires que l’années précédente.

Nous avons réalisé, début décembre 2023, une enquête sur l'impact du permis sur les personnes formées en 2022 afin d'évaluer à moyen terme l'impact généré par l'obtention du permis au regard de la mobilité et de l'emploi.

27 permis obtenus en 2022. Nous avons réussi à contacter 16 personnes

## ENQUETE PERMIS 2024

Réalisation de 21 enquêtes en date du 11/05/2026 sur 33 permis obtenus

Depuis votre permis conduisez-vous : oui **18** non **3**

Achat en cours **3**

**Si oui** : quel véhicule ?

Boite manuelle **13** Boite automatique **8** 3 personnes ont conduit les 2

Essence **6** diesel **13** hybride électrique **1** Ne sais pas **1**

1 - L'avez-vous acheté **13** Crédit oui **1** non **12**

Projet achat fait à quel moment :

Avant le permis **2** pendant le permis après le permis **11**

2 - Déjà dans la famille **1**

3 - Véhicule de société/entreprise

4 - Prêté **2**

5 - Loué **1** Leasing **1**

6 - Autre :

**Si non**

Pour quelles raisons : **pas le budget, pas besoin et pour raison médicale**



## Quels changements sur votre Mobilité :

### Vie quotidienne :

Courses **16**  
Déplacement des enfants **5**  
Culture **5**  
Sport **8**  
Vacances **4**  
Autre : **autonomie**

### Santé :

Rendez-vous médecin **12**

### Logement :

Déménagement **1**

Formation **2**

Lien social **5**

### Depuis le permis :

Continuez-vous à vous a utiliser vos anciens modes de transport :

Comme avant **5** bus gratuit, pour trajet quotidien, plus pratique  
Un peu moins **6**  
Beaucoup moins **10** pas pratique, temps de trajet trop long

Pourquoi ?

	Satisfaction		
	Très satisfaisant	Moyennement satisfaisant	Pas satisfaisant
Globalement comment avez-vous trouvez la formation	<b>21</b>		
Conditions d'accueil	<b>21</b>		
Contenus de formation	<b>21</b>		
formateurs	<b>21</b>		
Locaux	<b>20</b>	<b>1</b>	
Voitures	<b>21</b>		
Durée de formation	<b>21</b>		

Note sur le déroulement de la formation sur 10 : moyenne **9.85/10**

Nous pouvons constater que suite à la formation au permis de conduire, les freins à l'emploi sont en grande majorité levés.

L'achat d'un véhicule, semble ne pas représenter un souci (sans passer par un crédit en majorité)

Les véhicules sont essentiellement des boîtes manuelles, ce qui s'explique par le fait que nous faisons de plus en plus de formation passerelle Boite auto vers boite manuelle.

Cette année la proportion de boite automatique a augmenté, plus de véhicule sur le marché de l'occasion.

**PERMIS B/BA  
MODULE THEORIQUE ET CONDUITE**

<b>Objectif</b>	Améliorer la mobilité des personnes en difficulté d'apprentissage, engagées dans un projet d'insertion professionnelle ou sociale, par l'obtention du permis B ou BA (voiture automatique) grâce à un accompagnement pédagogique spécifique répondant aux difficultés particulières de ces publics.
<b>Lieu</b>	BOURGES Auto-école associative Centre de formation d'Accueil et Promotion Avenue du Maréchal de Lattre de Tassigny
<b>Financement</b>	Conseil départemental du Cher PDI Crédits de la politique de la ville : Etat et Communauté d'agglomération Bourges Plus Conseil Régional Centre - Val de Loire
<b>Modalités</b>	<p>Module théorique :</p> <ul style="list-style-type: none"> <li>- Formation en groupe</li> <li>- 100 heures en moyenne</li> <li>- 2 x 3 heures/semaine sur 4 mois</li> <li>- 3 x 3 heures/semaine sur 3 mois</li> <li>- 4 x 3 heures /semaine sur 2 mois (mission locale)</li> </ul> <p>Formation conduite :</p> <ul style="list-style-type: none"> <li>- Forfait de 50 heures ; au-delà, le stagiaire finance chaque heure,</li> <li>- conduite supervisée possible après 3 échecs à l'examen de conduite</li> </ul>
<b>Calendrier</b>	<p>6 sessions à Bourges :</p> <ul style="list-style-type: none"> <li>• débuté en 204 fin 21/01/2025</li> <li>• Du 25/02/2025 au 24/06/2025</li> <li>• Du 23/06/2025 au 09/10/2025</li> <li>• Du 21/10/2025 fin 2026</li> <li>• Du 17/02/2025 au 17/04/2025 : mission locale</li> <li>• Du 20/10/2025 au 18/12/2025 : mission locale</li> </ul>
<b>Réalisation</b>	<p>Module théorique : 471 heures/groupe</p> <hr/> <p>Module théorique : 5100 heures stagiaire Module conduite : 2558 heures stagiaire</p>
<b>Résultats</b>	<p><b>52 personnes</b> ont obtenu le code <b>56 personnes</b> ont obtenu la conduite Formation pratique, durée moyenne : 50 heures</p>

## MODULE CONDUITE SUPERVISEE

<b>Objectif</b>	Permettre à des titulaires du permis B et en difficulté pour conduire, de se remettre à niveau.
<b>Lieu</b>	BOURGES Auto-école associative Centre de formation d'Accueil et Promotion Avenue du Maréchal de Lattre de Tassigny
<b>Financement</b>	Conseil départemental du Cher PDI Crédits de la politique de la ville : Etat et Communauté d'agglomération Bourges Plus Conseil régional Centre - Val de Loire
<b>Déroulement</b>	Parcours individuel - 15 heures de mise à niveau avec un enseignant de la conduite
<b>Rythme</b>	2 heures par semaine en moyenne
<b>Calendrier</b>	Entrées/sorties permanentes
<b>Réalisation</b>	
<b>Nombre de stagiaires formés et résultats</b>	<b>6 Stagiaires formés</b>

**MODULE VSP  
« VEHICULE SANS PERMIS »**

<b>Objectif</b>	Permettre à des personnes en situation de handicap, salariés du GEDHIF : <ul style="list-style-type: none"> <li>- D'accéder à plus d'autonomie professionnelle et personnelle.</li> <li>- De se former au code de la route et à la pratique d'un VSP</li> <li>- De conduire un VSP en sécurité</li> </ul>
<b>Lieux</b>	<p align="center"><b>Auto-école associative</b>          Centre de formation d'Accueil et Promotion          Avenue du Maréchal de Lattre de Tassigny  <b>ESAT GEDHIF</b>          Site Asnières          Allée des Bouvreuils</p>
<b>Financement</b>	GEDHIF, Formation professionnelle, Financements personnels
<b>Déroulement</b>	<p align="center">groupe de 4 stagiaires</p>
<b>Rythme</b>	<p align="center">Formation collective (code) 10 séances de 1 heure 30, 2 fois par semaine          10 heures de conduite sur VSP double commande, 1 heure, 2 fois par semaine</p>
<b>Calendrier</b>	2ème semestre
<b>Réalisation</b>	<p align="center">Module théorique : 75 heures          Module conduite : 60 heures</p>
<b>Nombre de stagiaires formés</b>	<p align="center"><b>3 stagiaires</b></p>

## MODULE TRAINING

<b>Objectif</b>	Entraîner aux séries de code de la route, les élèves qui n'ont pas obtenu leur code à la deuxième présentation à l'examen.
<b>Lieu</b>	BOURGES Auto-école associative Centre de formation d'Accueil et Promotion Avenue du Maréchal de Latre de Tassigny
<b>Financement</b>	Conseil départemental du Cher PDI Crédits de la politique de la ville : Etat et Communauté d'Agglomération Bourges Plus Conseil régional Centre - Val de Loire
<b>Déroulement</b>	Accompagnement individuel à la carte Salle de code avec poste individuel, travail sur DVD et connexion internet ou Séances collectives : 10/15 stagiaires.
<b>Rythme</b>	Atelier multimédia individuel : à la carte Séances collectives : 1 matinée par semaine
<b>Réalisation</b>	En groupe
	492 heures/stagiaire
<b>Nombre de stagiaires formés</b>	<b>30 personnes</b>



Accueil et Promotion  
14 octobre 2025 · 🌐



Au Hublot, salle pleine pour la finalisation de la journée des 60 ans par la représentation de la Traversée musicale 2025



# LA TRAVERSEE MUSICALE

## et les 60 ans de l'association

L'édition 2025 de la Traversée musicale a été particulière puisqu'elle s'est tout naturellement insérée dans la programmation de la célébration de l'association le 14 octobre 2025.

L'intervenant artistique est Vivien Defferre qui se déplace sur les structures accueillant des immigrés afin de proposer des ateliers musicaux.

En 2025 un partenariat avec le collège Victor Hugo a permis d'enrichir le spectacle avec des textes touchants évoquant l'exil.



Le public ayant participé à l'édition 2025 :

- 2 personnes des éditions précédentes qui ont souhaité intégrer le projet cette année,
- 10 Stagiaires de classe FLE d'Accueil et Promotion avec une chanson en français proposée par la formatrice,
- 10 apprenants de classe FLE d'Accueil et Promotion d'une classe FLE pour témoignages audios retranscrits en vidéo pour le spectacle (public mixte entre 25 et 50 ans),
- Une classe de FLE,
- 7 personnes des CADA,
- La classe de 3eme SEGPA du Collège Victor Hugo avec une chanson écrite et composé avec l'intervenant.

Le partenariat avec le PRJ du Val d'Auron :

Ce PRJ est doté d'un matériel d'enregistrement. C'était une bonne occasion de rallier au projet de jeunes immigrés avec un accueil chaleureux de l'équipe d'animateurs qui ont donné accès à leur studio afin de travailler les morceaux.

Le partenariat avec L'épicerie solidaire de Bourges Nord ou de nombreuses personnes et de différentes origines ont pu choisir une chanson qui leur est chère dans leur langue maternelle et les répéter, accompagnées par Vivien.

A chaque intervention, collective ou individuelle, le public a pu choisir une chanson et l'intervenant a travaillé les aspects suivants :

Le coaching vocal, le rythme, l'initiation aux instruments, l'arrangement.

Il faut souligner que les interventions en groupe se sont réalisées en collaboration avec les formateurs qui durant leur cours ont utilisé les textes pour travailler le français.

Aujourd'hui, la quasi-totalité des chansons ont été enregistrées et sont disponibles sur la chaîne YouTube d'Accueil et Promotion et relayés sur les réseaux (Facebook etc...) avec un double objectif :

- 1) Valoriser le travail fait par tous les participants, y compris ceux qui ne participent pas au spectacle parce que leur parcours migratoire ne s'arrêtait pas à Bourges.
- 2) Donner envie au grand public d'assister au spectacle au Hublot qui a permis d'allier du live à des vidéos.

Le spectacle du 14 octobre 2025, d'environ 1heure a permis de mêler chansons et textes live et vidéos.

Les 60 ans de l'association :

Une exposition inaugurée le matin à la salle des fêtes de la chancellerie a réuni environ 200 personnes. Ce fût l'occasion pour le public de visiter ou revisiter l'histoire de l'association au travers de 11 panneaux d'expositions. Le public a aussi pu visionner un documentaire réalisé par un jeune vidéaste, Jean Benoît Charles regroupant des témoignages de personnes dont le parcours a été marqué par l'association.

L'après-midi du 14 octobre, plusieurs classes de collégiens, de lycéens et d'étudiants ont pu assister à la représentation d'une conférence théâtralisée de Gérard NOIRIEL : « Question de « races », comment combattre les assignations identitaires ? » au Hublot, faisant salle comble, tout comme le spectacle de la Traversée musicale en soirée



# RAPPORT FINANCIER

# RAPPORT FINANCIER 2025

Dans le dossier « rapport d'activité de l'année 2025 », au niveau des comptes financiers, vous trouverez, le bilan, actif et passif, et le compte de résultat puis le compte de résultat détaillé de l'exercice 2025 avec l'évolution des différents comptes sur 3 ans.

## 1. BILAN

### Actif :

L'actif immobilisé du bilan (possessions de l'association) est de 7 546 €. L'actif circulant, composé des créances clients en cours de règlement et des subventions attendues, des placements dont le livret A ainsi que des disponibilités de trésorerie, est de 437 591 €.

### Passif :

Les fonds propres, pour un total de 248 564 € comprennent notamment :

▪ La réserve de trésorerie (inchangée)	84 691 €
▪ Le report à nouveau	151 332 €
▪ Le résultat de l'exercice	7 657 €
▪ Les subventions d'investissement	4 884 €

Le montant des dettes est de 123 231 €, dont :

▪ Les factures et charges à payer en cours de traitement en fin d'année	93 527 €
▪ Les produits constatés d'avance (qui comprennent les montants des subventions pour les années suivantes des conventions pluriannuelles)	29 704 €

## 2. COMPTE DE RESULTAT

### Comparons les chiffres de 2025 à ceux de 2024 :

#### Produits :

L'examen du compte de résultat fait apparaître une augmentation globale des produits de 9.2 % : les prestations de services ont diminué de 6.5 % tandis que les subventions ont augmenté de 0.8 %.

#### Charges :

Dans le même temps les charges ont augmenté de 9.4 % :

- ✓ Les achats et services externes ont augmenté de 1.1 %
- ✓ Les frais de personnel ont augmenté de 4.8 %, pour les raisons suivantes :
  - Augmentation de la valeur du point de 2.0 %
  - Prise en compte du départ en retraite de la coordinatrice école et ce malgré :
    - diminution du nombre d'Equivalent Temps Plein de l'association de 1.77 soit un poste 3/4
    - « économie » réalisée du fait de l'absence partielle d'une salariée.

Le poste frais de personnel demeure le plus lourd pour l'association (73 % des charges) avec 14.97 salariés en Equivalent Temps Plein.

Le graphique relatif aux financements met en évidence la part prépondérante des prestations de services qui représentent 33 % des produits. Le financeur principal reste le Conseil Départemental (19 %), suivi par les aides aux contrats de travail (8 %).

A noter le nombre important de dossiers de financement à monter, suivre et évaluer, parfois pour de petits montants dont on mesure cependant la nécessité sur le graphique.

Le dernier graphique présente l'évolution sur 7 ans des dépenses de personnel, par rapport aux sources de financement constituées par les Prestations de services, d'une part, et les Subventions d'autre part. Entre 2019 et 2025, les subventions ont augmenté de 19 %, les prestations ont augmenté de 85 % sur la même période.

Le résultat de l'exercice présente un excédent de 7 657 €. Cet excédent s'explique notamment par l'absence partielle d'une salariée.

### **Analysons les résultats 2025 par secteur :**

La **PLATEFORME MOBILITE** présente un excédent de 5 077 €. Ceci malgré :

- ✓ une diminution des charges de 2.5 %, dans le même temps les produits ont diminué de 4.2 %.

La **FORMATION** présente un excédent de 2 387 €, qui s'explique en partie par :

- ✓ une augmentation des charges de 29.5 % alors que, dans le même temps, les produits ont augmenté de 30.7 %.

L'**ECOLE** présente un déficit de 516 €. A noter :

- ✓ une augmentation des charges de 32.3 %, dans le même temps les produits ont augmenté de 33.6 %.

Le **CENTRE RESSOURCES** présente un excédent de 1 981 €. A noter :

- ✓ une diminution des charges de 38.0 %, dans le même temps les produits ont diminué de 36.1%.

La **TRAVERSEE MUSICALE** présente un déficit de 1 272 €. A noter :

- ✓ une diminution des charges de 26.5 %, dans le même temps les produits ont diminué de 36.9 %.

### 3. BUDGET PREVISIONNEL 2026 :

Vous trouverez le budget prévisionnel 2026 après le rapport du Commissaire aux Comptes. Il s'agit de notre deuxième version du budget prévisionnel 2026.

En effet, fin 2025, nous avons été informés du désengagement en 2026 et pour les années suivantes du Conseil Départemental du Cher dans le financement de l'activité de la plateforme mobilité. Ce désengagement compromet la pérennité de l'association qui est privée de 100 000 euros de ressources.

Début 2026, des négociations avec le Conseil Départemental et d'autres financeurs de la plateforme mobilité ont eu lieu pour nous permettre de poursuivre nos activités. Ces négociations ont abouti à d'éventuels financements complémentaires en 2026 à hauteur de 70 000 euros.

Ce budget prévisionnel est d'un montant inférieur au précédent : 811 606 € pour le budget prévisionnel 2026 contre 869 560 € pour 2025. Cette diminution de 6.7 % s'explique notamment par :

- ✓ La diminution des financements
- ✓ Des prestations qui diminuent de 14.9 %
- ✓ Des frais de personnel qui diminuent de 3.6 %.

En conclusion, l'association ACCUEIL ET PROMOTION, soutenue par le dévouement des salariés, bénévoles et membres du Conseil d'Administration, a su, en 2025, garder le cap, malgré les contraintes actuelles, les aléas des financements et la complexité de gestion des ressources humaines.

Le renouvellement de la confiance et du soutien des partenaires financiers, sera déterminant pour permettre à ACCUEIL ET PROMOTION de poursuivre sa mission en faveur de la lutte contre l'exclusion et toutes les discriminations, sans réduire les activités de l'association.

**La trésorière**

**Claude Andanson**

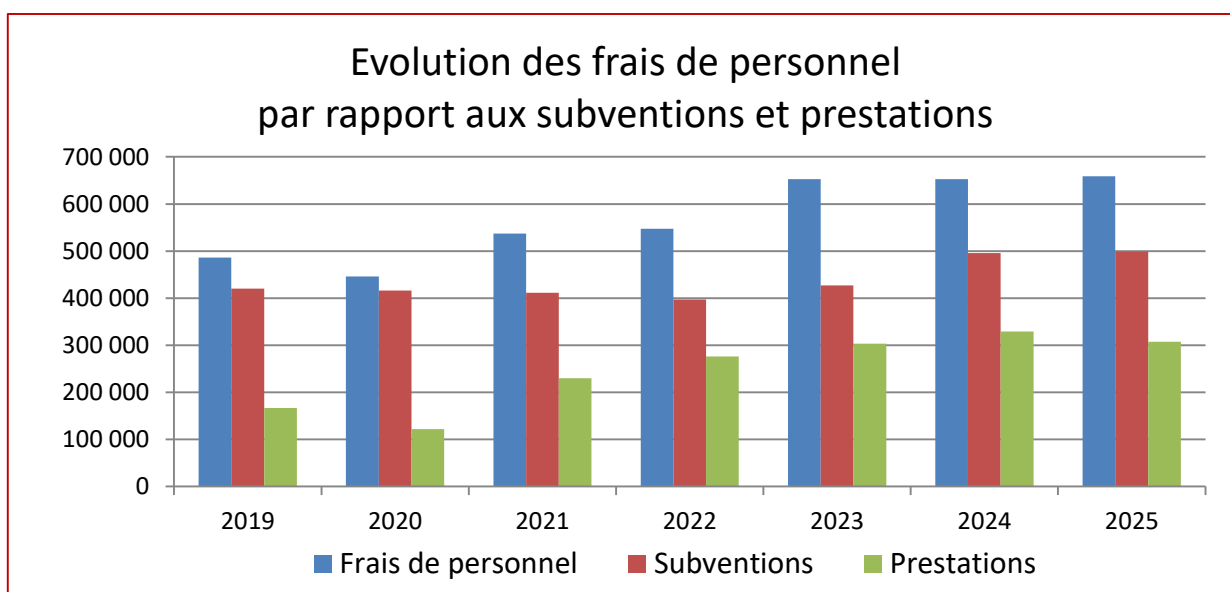
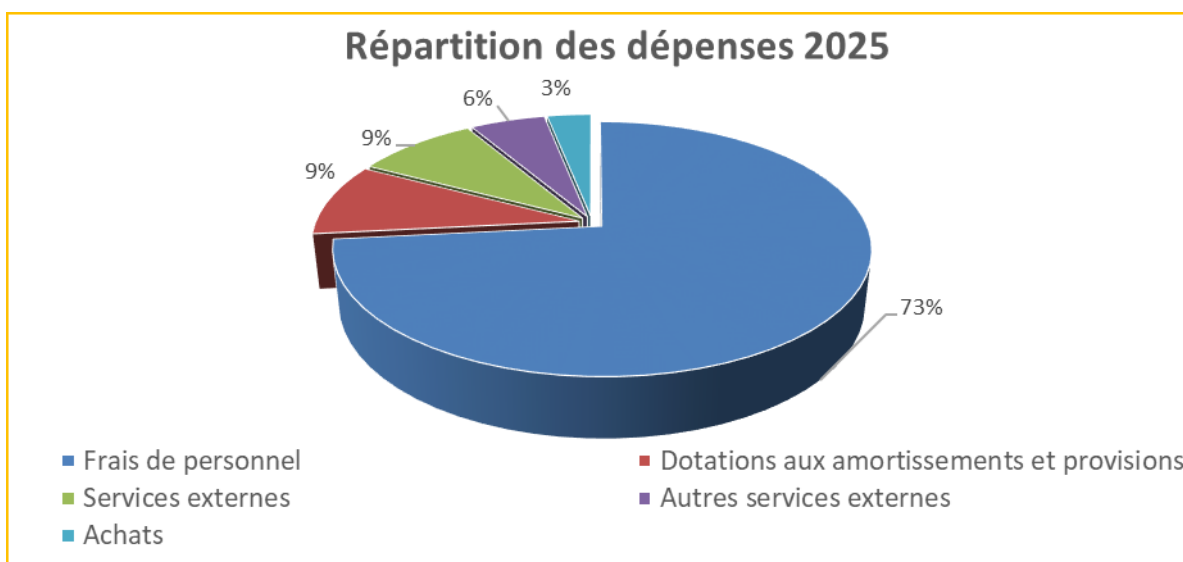
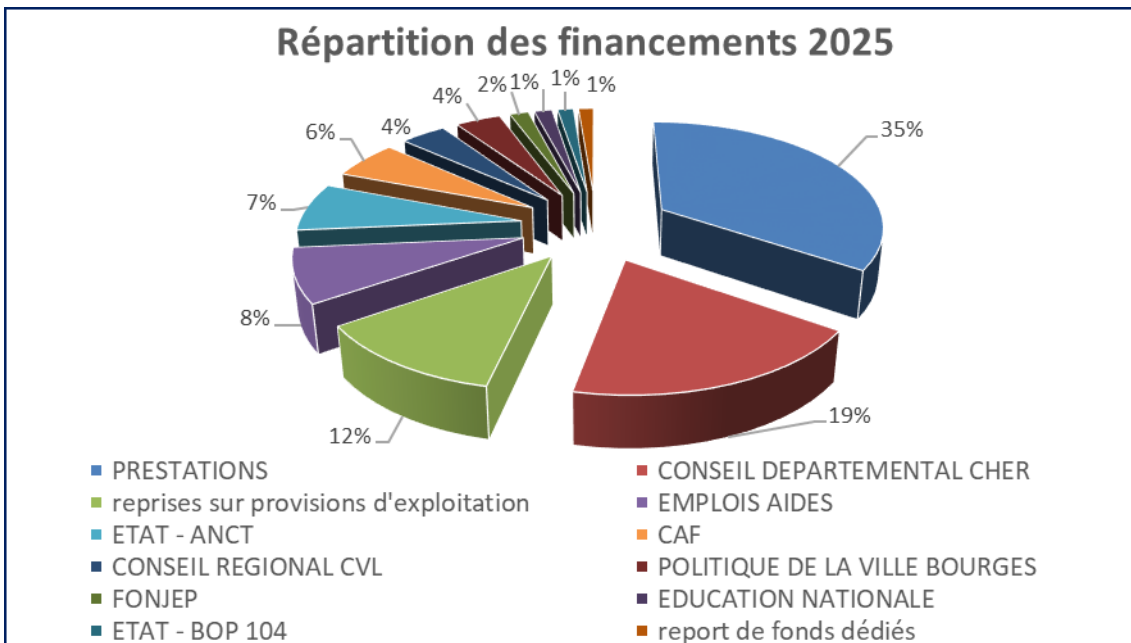
	Brut	Amortissements et dépréciations	Net au 31/12/2025	Net au 31/12/2024
. Frais d'établissement				
<b>ACTIF IMMOBILISE</b>				
<b>Immobilisations incorporelles</b>				
. Frais de recherche et développement				
. Donations temporaires d'usufruit				
. Concessions, brevets, licences, marques				
. Autres				
. Immobilisations incorporelles en cours				
. Avances et acomptes				
<b>Immobilisations corporelles</b>				
. Terrains				
. Constructions				
. Installations tech., matériels, outillage				
. Autres	87 040	80 879	6 161	12 365
. Immobilisations corporelles en cours				
. Avances et acomptes				
<b>Biens reçus par legs ou donations destinés à être cédés</b>				
<b>Immobilisations financières</b>				
. Participations et Créances rattachées	30		30	30
. Autres titres immobilisés				
. Prêts				
. Autres	1 355		1 355	1 560
<b>Total</b>	<b>88 425</b>	<b>80 879</b>	<b>7 546</b>	<b>13 955</b>
<b>ACTIF CIRCULANT</b>				
Stocks et en-cours				
<b>Créances</b>				
. Créances usagers et comptes rattachés	94 854	4 186	90 667	43 886
. Créances reçues par legs ou donations				
. Autres	131 544		131 544	151 020
Valeurs mobilières de placement				
Instruments de trésorerie				
Disponibilités	206 506		206 506	338 396
Charges constatées d'avance	8 874		8 874	6 620
<b>Total</b>	<b>441 778</b>	<b>4 186</b>	<b>437 591</b>	<b>539 923</b>
<b>COMPTES DE REGULARISATION</b>				
Frais d'émission des emprunts				
Primes de remb. des emprunts				
Ecarts de conversion et diff. d'évaluation - Actif				
<b>Total</b>				
<b>TOTAL ACTIF</b>	<b>530 202</b>	<b>85 065</b>	<b>445 137</b>	<b>553 877</b>

	Net au 31/12/2025	Net au 31/12/2024
<b>FONDS PROPRES</b>		
<b>Fonds propres sans droit de reprise</b>		
. Fonds propres statutaires		
. Fonds propres complémentaires	84 691	84 691
<b>Fonds propres avec droit de reprise</b>		
. Fonds propres statutaires		
. Fonds propres complémentaires		
<b>Ecarts de réévaluation</b>		
<b>Réserves</b>		
. Réserves statutaires ou contractuelles		
. Réserves pour projet de l'entité		
. Autres		
<b>Report à nouveau</b>	151 332	142 990
<b>Résultat de l'exercice (excédent ou déficit)</b>	7 657	8 342
<b>Situation nette (sous-total)</b>	243 680	236 023
Fonds propres consommables		
Subventions d'investissement	4 884	9 214
Provisions réglementées		
<b>Total</b>	<b>248 564</b>	<b>245 237</b>
<b>FONDS REPORTES ET DEDIES</b>		
Fonds reportés liés aux legs et donations		
Fonds dédiés		32 834
<b>Total</b>		<b>32 834</b>
<b>PROVISIONS</b>		
Provisions pour risques		
Provisions pour charges	73 342	107 232
<b>Total</b>	<b>73 342</b>	<b>107 232</b>
<b>DETTES</b>		
Emprunts obligataires et assimilés (titres associatifs)		
Emprunts et dettes auprès des établissements de crédit		
Emprunts et dettes financières diverses		
Dettes fournisseurs et comptes rattachés	4 927	8 785
Dettes des legs ou donations		
Dettes fiscales et sociales	77 427	92 298
Dettes sur immobilisations et comptes rattachés		
Autres dettes	11 172	6 757
Instruments de trésorerie		
Produits constatés d'avance	29 704	60 734
<b>Total</b>	<b>123 231</b>	<b>168 574</b>
Ecarts de conversion et diff. d'évaluation - Passif		
<b>TOTAL PASSIF</b>	<b>445 137</b>	<b>553 877</b>

	du	01/01/2025	%	du	01/01/2024	%	Var. en val. annuelle	
	au	31/12/2025	PE	au	31/12/2024	PE	en euros	%
<b>PRODUITS D'EXPLOITATION</b>								
<b>Cotisations</b>		350	0,04		254	0,03	96	37,80
<b>Ventes de biens et services :</b>								
- ventes de biens								
<i>dont ventes de dons en nature</i>								
- ventes de prestations de services		307 523	33,10		328 942	39,36	-21 419	-6,51
<i>dont parrainages</i>								
<b>Produits de tiers financeurs :</b>								
- Concours publics et subventions		499 347	53,74		495 471	59,29	3 876	0,78
- Versements des fondateurs ou consommation de dot. consommable								
- Ressources liées à la générosité du public :								
Dons manuels		2 282	0,25		2 478	0,30	-196	-7,90
Mécénats								
Legs, donations et assurances-vie								
- Contributions financières								
Reprises sur amortissements, dép., provisions		107 232	11,54		3 587	0,43	103 645	2889,82
Utilisations des fonds dédiés		11 274	1,21		5 000	0,60	6 274	125,48
Produit des cessions d'immo. incor. et corpo.								
Autres produits		1 127	0,12				1 127	#####
<b>Total</b>		<b>929 134</b>	<b>100,00</b>		<b>835 731</b>	<b>100,00</b>	<b>93 404</b>	<b>11,18</b>
<b>CHARGES D'EXPLOITATION</b>								
Achats de marchandises								
Variation de stocks								
Autres achats et charges externes		155 239	16,71		137 897	16,50	17 342	12,58
Aides financières								
Impôts, taxes et versements assimilés		25 269	2,72		18 075	2,16	7 194	39,80
Salaires		511 349	55,03		491 511	58,81	19 838	4,04
Cotisations sociales		147 488	15,87		143 377	17,16	4 111	2,87
Dotations aux amortissements et aux dépréciations		10 390	1,12		8 274	0,99	2 116	25,58
Dotations aux provisions		73 342	7,89				73 342	#####
Reports en fonds dédiés					32 834	3,93	-32 834	-100,00
Valeurs comptables d'immo. incor. et corpo. cédées								
Autres charges		9	0,00				9	#####
<b>Total</b>		<b>923 086</b>	<b>99,35</b>		<b>831 967</b>	<b>99,55</b>	<b>91 119</b>	<b>10,95</b>
<b>Résultat d'exploitation</b>		<b>6 049</b>	<b>0,65</b>		<b>3 764</b>	<b>0,45</b>	<b>2 285</b>	<b>60,71</b>
<b>PRODUITS FINANCIERS</b>								
De participation								
D'autres valeurs mobilières et créances de l'actif immobilisé								
Autres intérêts et produits assimilés		3 356	0,36		8 557	1,02	-5 200	-60,78
Reprises sur provisions, dépréciations								
Différences positives de change								
Produits sur cession d'éléments financiers		250	0,03				250	#####
<b>Total</b>		<b>3 606</b>	<b>0,39</b>		<b>8 557</b>	<b>1,02</b>	<b>-4 950</b>	<b>-57,85</b>
<b>CHARGES FINANCIERES</b>								
Dotations aux amortissements, aux dépréciations et aux provisions								
Intérêts et charges assimilées								
Différence négatives de change								
Charges sur cession d'éléments financiers		250	0,03				250	#####
<b>Total</b>		<b>250</b>	<b>0,03</b>				<b>250</b>	<b>#####</b>
<b>Résultat financier</b>		<b>3 356</b>	<b>0,36</b>		<b>8 557</b>	<b>1,02</b>	<b>-5 200</b>	<b>-60,78</b>

	du	01/01/2025	%	du	01/01/2024	%	Var. en val. annuelle	
	au	31/12/2025	PE	au	31/12/2024	PE	en euros	%
<b>RESULTAT COURANT AVANT IMPOTS</b>		9 405	1,01		12 321	1,47	-2 915	-23,66
<b>PRODUITS EXCEPTIONNELS</b>								
Sur opérations de gestion					713	0,09	-713	#####
Sur opérations en capital					9 057	1,08	-9 057	#####
Reprises sur provisions, dépréciatio								
<b>Total</b>					<b>9 770</b>	<b>1,17</b>	<b>-9 770</b>	<b>#####</b>
<b>CHARGES EXCEPTIONNELLES</b>								
Sur opérations de gestion					14	0,00	-14	#####
Sur opérations en capital					5 420	0,65	-5 420	#####
Dotations aux amortissements, aux dépréciations et aux provisions					7 322	0,88	-7 322	#####
<b>Total</b>					<b>12 757</b>	<b>1,53</b>	<b>-12 757</b>	<b>#####</b>
<b>RESULTAT EXCEPTIONNEL</b>					<b>-2 987</b>	<b>-0,36</b>	<b>2 987</b>	<b>100,00</b>
Participation des salariés aux résultats								
Impôts sur les bénéfices		1 748	0,19		992	0,12	756	76,21
<b>TOTAL DES PRODUITS</b>		<b>932 741</b>			<b>854 057</b>		<b>78 683</b>	<b>9,21</b>
<b>TOTAL DES CHARGES</b>		<b>925 084</b>			<b>845 716</b>		<b>79 368</b>	<b>9,38</b>
<b>EXCEDENT OU DEFICIT</b>		<b>7 657</b>	<b>0,82</b>		<b>8 342</b>	<b>1,00</b>	<b>-685</b>	<b>-8,21</b>
<b>CONTRIBUTIONS VOLONTAIRES EN NATURE</b>								
Dons en nature								
Prestations en nature								
Bénévolat		14 101			6 792		7 309	107,62
<b>Total</b>		<b>14 101</b>			<b>6 792</b>		<b>7 309</b>	<b>107,62</b>
<b>CHARGES DES CONTRIBUTIONS VOLONTAIRES EN NATURE</b>								
Secours en nature								
Mise à disposition gratuite de biens								
Prestation en nature								
Personnel bénévole		14 101			6 792		7 309	107,62
<b>Total</b>		<b>14 101</b>			<b>6 792</b>		<b>7 309</b>	<b>107,62</b>

compte	CHARGES	2025	2024	2023	Var. /2024	compte	PRODUITS	2025	2024	2023	Var. /2024
60	ACHATS	28 235	22 436	22 476	25,8%	70	PRESTATIONS DE SERVICES	307 523	328 942	303 197	-6,5%
604	prestations de services	6 057	3 706	4 138		70610	participations des usagers - AEA	40 383	35 935	37 700	
606	achats fournitures non stockées	22 179	18 730	18 338		70620	participations des usagers - ECOLE	989	784	683	
						70622	prestation CAF CLAS - ECOLE	65 943	58 942	55 082	
61	SERVICES EXTERNES	78 595	69 024	66 319	13,9%	70623	prestations visas 3 en 1 - FORMATION	41 750	30 525	29 970	
611	sous-traitance					70624	prestations PRF RAN/FLE/FLI/ALPHA - FORMATION	79 380	72 800	90 000	
612	crédit-bail	13 466	13 466	13 594		70625	autres prestations de services	78 328	129 606	89 432	
6131	locations immobilières	16 383	16 384	16 555		70640	autres prestations de services				
6135	locations mobilières	11 247	10 071	9 918		708	autres produits d'activités annexes - AEA	750	350	330	
614	charges locatives	1 793	1 793	1 784		74	SUBVENTIONS	499 347	495 471	427 362	0,8%
615	entretien et réparations	25 861	18 562	16 309		740010	ETAT - ANCT	64 475	59 500	57 850	
616	assurance	9 060	8 134	7 583		740020	ETAT - BOP 104	12 000	10 000	19 600	
618	documentation	786	615	576		740030	MINIST. DE LA CULTURE / DRAC	2 000	2 667	1 333	
62	AUTRES SERVICES EXTERNES	48 409	46 437	42 119	4,2%	740040	DROIT DES FEMMES	1 000	6 167	2 333	
62261	rémunération intermédiaires et honoraires	29 622	27 818	25 375		740060	JEUNESSE ET VIE ASSOCIATIVE - BOP 163	13 400			
623	publicité, publications	1 643	1 791	2 080		740070	FONJEP	14 214	14 214	14 214	
624	frais de déplacement	4 615	5 253	3 667		740080	ETAT - ARS	7 400	7 400	7 400	
625	missions et réceptions	4 271	3 377	3 134		740090	ETAT - CITE EDUCATIVE			5 843	
626	frais de télécommunications et postaux	5 799	5 986	6 038		7400A0	ETAT - DREETS		13 667	6 833	
627	services bancaires	909	636	244		7400B0	ETAT - DILCRAH	2 000			
628	frais divers	1 551	1 576	1 582		7408	emplois aidés	72 474	71 887	45 213	
						743010	CONSEIL REGIONAL CVL	34 400	51 300	23 240	
63	IMPÔTS & TAXES	25 269	18 075	23 641	39,8%	743020	CONSEIL DEPARTEMENTAL CHER	167 636	167 636	166 636	
631	impôts et taxes sur les salaires	18 785	12 700	18 982		743030	VILLE DE BOURGES	8 500	5 000	5 000	
633	versements formation	6 484	5 375	4 659		743040	CONTRAT DE VILLE - BOURGES	34 325	34 600	31 600	
635	droit d'enregistrement et timbres					743050	CONTRAT DE VILLE - VIERZON				
						743060	BOURGES PLUS	7 500	7 500	6 000	
64	FRAIS DE PERSONNEL	658 837	634 888	628 711	3,8%	743070	COMMUNAUTE DE COMMUNES VIERZON				
641	rémunérations des personnels	511 349	491 511	485 519		744010	CAF	50 993	43 933	34 267	
645	charges sociales	154 390	140 458	139 841		744020	AUTRES SUBVENTIONS				
647	autres charges de personnel	3 842	2 919	3 351		745	AUTRES - FONDATIONS	400			
649	remboursements de charges de personnel	-10 743				747	QP SUBVENTION INVESTISSEMENT VIREE AU RESULTAT	6 630			
65	CHARGES DE GESTION COURANTE			48		75	PRODUITS DE GESTION COURANTE	2 632	2 732	2 929	-3,6%
65	charges de gestion courante			48		75	produits de gestion courante	2 632	2 732	2 929	
66	CHARGES FINANCIERES	250				76	PRODUITS FINANCIERS	3 606	8 557	6 565	-57,9%
66	charges financières	250				76	produits financiers	3 606	8 557	6 565	
67	CHARGES EXCEPTIONNELLES	9	5 435	10		77	PRODUITS EXCEPTIONNELS	1 127	9 770	8 198	-88,5%
67	charges exceptionnelles	9	5 435	10		77	produits exceptionnels	1 127	9 770	8 198	
68	DOTATIONS AUX AMORTISSEMENTS ET PROVISIONS	83 732	48 430	14 441	72,9%	78	REPRISES SUR AMORTISSEMENTS ET PROVISIONS	118 506	5 000	17 609	
681	dotations aux amortissements	6 204	8 274	9 441		787	reprises sur provisions d'exploitation	107 232		7 609	
682	dotations aux provisions	77 528	7 322			789	report fonds dédiés	11 274	5 000	10 000	
689	fonds reportés		32 834	5 000		79	TRANSFERT DE CHARGES		3 587	15 835	
69	IMPÔTS SUR LES BENEFICES ET ASSIMILES	1 748	992	599	76,2%	7911	remboursements UNIFORMATION		210		
695	impôts sur les sociétés	1 748	992	599		7912	indemnités activité partielle				
						7913	transferts de charges IJ		3 377	15 835	
						10	RESERVE SUR FONDS PROPRES				
						106	réserve de trésorerie dans fonds propres				
	TOTAL DES CHARGES	925 084	845 716	798 365	9,4%		TOTAL DES PRODUITS	932 741	854 057	781 695	9,2%
	EXCEDENT	7 657	8 342				DEFICIT			16 670	
86	Emploi des contributions volontaires en nature	13 453	6 792	6 059		87	Emploi des contributions volontaires en nature	13 453	6 792	6 059	
860	secours en nature					870	secours en nature				
861	mise à disposition gratuite de biens et de prestations					871	mise à disposition gratuite de biens et de prestations				
862	prestations										
864	personnel bénévole	13 453	6 792	6 059		875	personnel bénévole	13 453	6 792	6 059	
	TOTAL DES CHARGES	938 537	852 508	804 423	10,1%		TOTAL DES PRODUITS	946 194	860 849	787 754	9,9%



**BUDGET PREVISIONNEL 2026**

CHARGES		PRODUITS	
<b>60 ACHATS</b>	<b>27 902,42</b>	<b>70 PRESTATIONS DE SERVICES</b>	<b>303 984,32</b>
prestations de services	4 650,29	participations des usagers - AEA	35 953,00
achats fournitures non stockées	23 252,14	participations des usagers - ECOLE	768,00
		prestation CAF CLAS - ECOLE	64 909,32
<b>61 SERVICES EXTERNES</b>	<b>89 013,00</b>	prestations visas 3 en 1 - FORMATION	41 000,00
sous-traitance	7 750,00	prestations PRF RAN/FLE/FLI/ALPHA - FORMATION	79 000,00
crédit-bail	13 865,72	autres prestations de services	81 874,00
locations immobilières	17 943,26	autres prestations de services	
locations mobilières	16 150,84	autres produits d'activités annexes - AEA	480,00
charges locatives	1 890,00	<b>74 SUBVENTIONS</b>	<b>499 439,00</b>
entretien et réparations	20 980,09	ETAT - ANCT	67 625,00
assurance	9 777,60	ETAT - BOP 104	12 000,00
documentation	655,50	MINIST. DE LA CULTURE / DRAC	3 000,00
		DROIT DES FEMMES	3 000,00
<b>62 AUTRES SERVICES EXTERNES</b>	<b>44 539,95</b>	ETAT - SUBVENTION PARITAIRE	20 000,00
rémunération intermédiaires et honoraires	28 690,62	EDUCATION NATIONALE	5 600,00
publicité, publications	3 207,40	FONJEP	14 214,00
frais de déplacement	2 300,00	ETAT - ARS	7 400,00
missions et réceptions	1 750,00	ETAT - CITE EDUCATIVE	
frais de télécommunications et postaux	6 108,23	ETAT - DREETS	
services bancaires	660,00	emplois aidés	68 776,00
frais divers	1 823,70	CONSEIL REGIONAL CVL	27 724,00
		CONSEIL DEPARTEMENTAL CHER	69 000,00
<b>63 IMPÔTS &amp; TAXES</b>	<b>17 569,42</b>	VILLE DE BOURGES	5 000,00
impôts et taxes sur les salaires	12 344,77	CONTRAT DE VILLE - BOURGES	34 825,00
versements formation	5 224,65	CONTRAT DE VILLE - VIERZON	
droits d'enregistrement et timbres		BOURGES PLUS	23 000,00
		CONSEIL REGIONAL - MOBILITE RURALE	30 000,00
<b>64 FRAIS DE PERSONNEL</b>	<b>617 115,31</b>	MOBILITE MIGRANTS	
rémunérations des personnels	477 748,82	AGGLOBUS	6 000,00
charges sociales	136 529,25	CAF	51 575,00
autres charges de personnel	2 837,24	AUTRES	5 000,00
		AUTRES - FONDATIONS	45 700,00
<b>65 CHARGES DE GESTION COURANTE</b>	<b>1 500,00</b>	<b>75 PRODUITS DE GESTION COURANTE</b>	
charges de gestion courante	1 500,00	produits de gestion courante	
<b>66 CHARGES FINANCIERES</b>		<b>76 PRODUITS FINANCIERS</b>	
charges financières		produits financiers	
<b>67 CHARGES EXCEPTIONNELLES</b>	<b>8 518,00</b>	<b>77 PRODUITS EXCEPTIONNELS</b>	
charges exceptionnelles	8 518,00	produits exceptionnels	
<b>68 DOTATIONS AUX AMORTISSEMENTS ET PROVISIONS</b>	<b>4 747,90</b>	<b>78 REPRISES SUR AMORTISSEMENTS ET PROVISIONS</b>	<b>1 982,68</b>
dotations aux amortissements	4 747,90	reprises sur provisions d'exploitation	1 982,68
dotations aux provisions		report de fonds dédiés	
fonds reportés		<b>79 TRANSFERT DE CHARGES</b>	<b>6 200,00</b>
<b>69 IMPOTS SUR LES SOCIETES</b>	<b>700,00</b>	remboursements UNIFORMATION	6 200,00
impôts sur les sociétés	700,00	indemnités Activité Partielle	
		transfert de charges IJ	
		<b>10 RESERVE SUR FONDS PROPRES</b>	
		réserve de trésorerie dans fonds propres	
<b>TOTAL DES CHARGES</b>	<b>811 606,00</b>	<b>TOTAL DES PRODUITS</b>	<b>811 606,00</b>
<b>EXCEDENT</b>	<b>0,00</b>	<b>DEFICIT</b>	
<b>86 Emploi des contributions volontaires en nature</b>	<b>10 000,00</b>	<b>87 Emploi des contributions volontaires en nature</b>	<b>10 000,00</b>
secours en nature		secours en nature	
mise à disposition gratuite de biens et de prestations		mise à disposition gratuite de biens et de prestations	
prestations			
personnel bénévole	10 000,00	personnel bénévole	10 000,00
<b>TOTAL DES CHARGES</b>	<b>821 606,00</b>	<b>TOTAL DES PRODUITS</b>	<b>821 606,00</b>

# ANNEXES

- Participations de l'association
- Le Conseil d'administration
- L'équipe salariés et bénévoles
- Illustrations des activités

## LES PARTICIPATIONS D'ACCUEIL ET PROMOTION

### **L'association est membre des associations suivantes :**

- *Collectif ESS 18*
- *Mob'in Centre Val de Loire*
- *Association Territoire Zéro Chômeur de Longue Durée*
- *Mission Locale pour les Jeunes du pays de Bourges*

### **L'association est membres des instances suivantes :**

- *Comité opérationnel de lutte contre le racisme, l'antisémitisme et la haine anti-LGBT+ et les discriminations liées à l'origine (CORAHD).*
- *Comité local des usagers et de l'amélioration continue (CLUAC) de la Préfecture du Cher*
- *Conseil Citoyen des quartiers nord de Bourges*
- *Instances logement DALO*

**COMPOSITION DU CONSEIL D'ADMINISTRATION**

(Assemblée Générale du 05/06/2025)

**BUREAU**

Élu au cours de la réunion du C.A. du 05 juin 2025

-----

**PRESIDENT :** Monsieur Saadane BENSIZERARA

**TRESORIERE :** Madame Claude ANDANSON

**SECRETAIRE :** Monsieur Philippe ANDANSON

**MEMBRES**

Monsieur Michel CHANTELOUP

Monsieur Joël CROTTE

Monsieur Jacques MASCA

Monsieur Hamadi MOUELHI

Madame Marie-Thérèse PETIT

\* \*  
\*

15 BENEVOLE 2025	47 SALARIES 2025																												
<p><b>CENTRE DE FORMATION</b>  ANDANSON Philippe  HUGON Anne  LE PENDEVEN France  NIVET Philippe</p> <p><b>AUTO-ECOLE ASSOCIATIVE</b>  ANDANSON Philippe  CHANTELOUP Michel  CROTTE Joël  PETIT Marie-Thérèse</p> <p><b>SECTEUR ECOLE</b>  ANDANSON Philippe  CERCLIER François  CLEPOINT Benoit  DORTLAND Wendy  DUPEUX Pascal  GARCIA Didier  HENRY Claudie  RENAULT Brigitte  SAINTON Martine</p>	<p><b>DIRECTION :</b>  DEGDOUG Dalila</p> <p><b>Administration-Comptabilité :</b>  BELO Maria da Graça  FARHAN Chahnaïse  GEVREY Renaud</p> <p><b>FORMATION LINGUISTIQUE :</b>  DA CRUZ Marianne, coordinatrice  BAILLY Maryline  BAUDRIER Suzy  FRANCESCONI Laura  LOPEZ Alba  PILLET Stéphanie</p> <p><b>CENTRE DE RESSOURCES :</b>  BIBA Sophie  TAOUFIQ Said  TURAN Nezaket</p> <p><b>AUTO-ECOLE ASSOCIATIVE :</b>  BONIN Thierry, coordinateur  AUDINEL Valérie  LEMKHAYER Aurélie  MAUBERT Philippe</p> <p><b>SECTEUR ECOLE :</b>  DA SILVA Dominique/ ROL-TANGUY Louise, coordinatrice  POMMIER Clémentine, médiatrice collège/famille</p> <table border="0"> <tr> <td>AKBULUT Eminé</td> <td>BAHI BAH I Doaa</td> </tr> <tr> <td>BAKHTI Myriam</td> <td>BARDIN Lucie</td> </tr> <tr> <td>BELKADI Grégory</td> <td>BESSON-COPIN Anne</td> </tr> <tr> <td>BROCCHINI Amélie</td> <td>BURGEVIN Patrick</td> </tr> <tr> <td>CASSERA Julie</td> <td>CLERGET DE SAINT LEGER Aurore</td> </tr> <tr> <td>DELMARRE Mathieu</td> <td>DIB Lyes</td> </tr> <tr> <td>DOMINGUES Lorelei</td> <td>GAGNEUX Hélène, INSPE</td> </tr> <tr> <td>GUIMIAUX Sarah</td> <td>HIDA Amel</td> </tr> <tr> <td>IZAUTE Chris</td> <td>KRASRAOUI Bahia</td> </tr> <tr> <td>LOPES Adrien</td> <td>MACHADO Cécile</td> </tr> <tr> <td>MARTINAT Fabienne</td> <td>OUANSAOUI Safa</td> </tr> <tr> <td>PACTAT Laura</td> <td>PILLET Stéphanie</td> </tr> <tr> <td>RENAULT Caroline</td> <td>RICHERT Morgane</td> </tr> <tr> <td>SKOWRONSKI Quentin</td> <td>TREMEL Assya</td> </tr> </table>	AKBULUT Eminé	BAHI BAH I Doaa	BAKHTI Myriam	BARDIN Lucie	BELKADI Grégory	BESSON-COPIN Anne	BROCCHINI Amélie	BURGEVIN Patrick	CASSERA Julie	CLERGET DE SAINT LEGER Aurore	DELMARRE Mathieu	DIB Lyes	DOMINGUES Lorelei	GAGNEUX Hélène, INSPE	GUIMIAUX Sarah	HIDA Amel	IZAUTE Chris	KRASRAOUI Bahia	LOPES Adrien	MACHADO Cécile	MARTINAT Fabienne	OUANSAOUI Safa	PACTAT Laura	PILLET Stéphanie	RENAULT Caroline	RICHERT Morgane	SKOWRONSKI Quentin	TREMEL Assya
AKBULUT Eminé	BAHI BAH I Doaa																												
BAKHTI Myriam	BARDIN Lucie																												
BELKADI Grégory	BESSON-COPIN Anne																												
BROCCHINI Amélie	BURGEVIN Patrick																												
CASSERA Julie	CLERGET DE SAINT LEGER Aurore																												
DELMARRE Mathieu	DIB Lyes																												
DOMINGUES Lorelei	GAGNEUX Hélène, INSPE																												
GUIMIAUX Sarah	HIDA Amel																												
IZAUTE Chris	KRASRAOUI Bahia																												
LOPES Adrien	MACHADO Cécile																												
MARTINAT Fabienne	OUANSAOUI Safa																												
PACTAT Laura	PILLET Stéphanie																												
RENAULT Caroline	RICHERT Morgane																												
SKOWRONSKI Quentin	TREMEL Assya																												

Traversée Musicale 2024 travail avec apprenants du Français Langue Étrangère représentation du 24/01/2025 au Hublot en ouverture du weekend Hublot en partage par la Lig... En voir plus



30/01/2025 Sortie muséum du groupe FLE



Accueil et Promotion  
4 juillet 2025 · 🌐

03/07/2025 Dernier cours de l'année scolaire avec les jeunes de l'IFA



04/07/2025 groupe FLE en visite à la Bibliothèque des Gibjons - Au thème visite de l'espace jeunesse, de l'espace adulte et recherches documentaires sur le thème du tr... En voir plus



6 5

22/07/2025 Après-midi chant avec le groupe FLE et Vivien au parc paysager pour préparer la traversée musicale du mois d'octobre 2025.



<https://www.youtube.com/watch?v=pWSiGhMxas...>



YOUTUBE.COM

Groupe FLE (avec Vivien) - L'exil et l'asile (Barbara Pravi cover)

01/08/2025 Visite du Musée Estève par groupe FLE/DFL



5/08/2025 dernier jour du groupe FLE/DFL avec un repas partagé...



Accueil et Promotion  
12 septembre 2025

11/09/2025- Forum "24h pour l'emploi et la formation" au Palais des sports du Prado. Bourges :  
rencontre de partenaires Conseil départemental, France travail, des agen... En voir plus



Accueil et Promotion  
3 septembre 2025

A l'occasion de la reprise du Centre de formation, voici quelques images des activités du premier  
semestre 2025



Accueil et Promotion  
7 novembre 2025

Retour en image sur la journée des 60 ans d'Accueil et Promotion du 14/10/2025, en remerciant  
vivement tous les participants invités, usagers/stagiaires, stagiaires/com... En voir plus



## Accueil et Promotion Soixante ans d'engagement

Fondée par l'Abbé Cothenet, l'association "Accueil et Promotion", qui lutte contre la discrimination, l'exclusion et le racisme, a fêté ses soixante ans le 14 octobre (\*).

Depuis 1965, "Accueil et Promotion" facilite l'intégration sociale et professionnelle des personnes d'origine étrangère, et l'insertion des personnes en difficulté, des exclus.

### Avancer, innover

L'association a d'abord soutenu les étrangers d'Europe du sud et d'Afrique du Nord qui rencontraient des difficultés administratives et dans l'apprentissage du français. Mais ses missions solidaires et engagées ont rapidement évolué. Avec le regroupement des familles dans les années soixante-dix, elle a notamment été la première dans le Cher à proposer l'aide aux devoirs. Pour répondre aux demandes, elle n'a jamais cessé d'avancer, d'innover, comme il y a dix ans, avec le démarrage de l'auto-école associative, et plus récemment, en 2024, avec la mise en place d'un poste de médiateur collèges/familles.

### 1 200 personnes accompagnées chaque année

Aujourd'hui, Accueil et Promotion accompagne en moyenne 1.200 personnes par an, de 50 nationalités différentes, dont 350 à 400 sur l'accès aux droits, 200 à 250 sur la formation, 100 à 150 stagiaires sur l'auto-école associative et 200 à 240 enfants sur l'accompagnement scolaire. Elle compte 300 adhérents et 44 salariés, soit 17 équivalents temps plein, et projette toujours de regrouper en un seul lieu les activités du siège et du centre de formation, actuellement au Prado et sous la chapelle Saint-Paul.

[\*] Cette journée a été ponctuée par les témoignages d'anciens et actuels salariés, usagers et bénévoles, et animée par une conférence théâtralisée, un spectacle, et une exposition



Saadane Bensizerara

Président d'Accueil et Promotion depuis 2021, après l'avoir été entre 2001 et 2012.

#### Que vous inspire les six décennies d'Accueil et Promotion ?

*C'est une association efficace et réactive qui poursuit contre vents et marées ses objectifs dont elle n'a jamais dévié. Il était important de célébrer cet anniversaire pour montrer ce que peut faire une association auprès des habitants. Au fil des années, elle a su s'adapter et répondre aux besoins du public et des pouvoirs publics en restant fidèle à ses convictions et à ses valeurs humanistes qu'elle continue de perpétuer.*

#### Quel faut-il en retenir ?

*L'association a été très forte en matière d'accès aux droits et de lutte contre la discrimination. Parmi les actions mémorables, figurent la Fête de l'écrit et le festival multi visages... Et puis, il y a bien sûr eu de nombreux parcours d'insertion et d'intégration intéressants. C'est la plus belle des réussites.*

#### Quid des [60] prochaines années ?

*Le bénévolat et le financement sont les enjeux de demain. Notre volonté est de continuer malgré la baisse de l'engagement bénévole et la raréfaction des finances. Il faut aussi maintenir les actions de formation, avancer encore sur le droit des étrangers, et développer la lutte contre la discrimination liée à l'origine.*



"Accueil et Promotion" a fêté son 60<sup>e</sup> anniversaire le 14 octobre 2025



Accueil et Promotion

9 décembre 2025 · 🌐



08/12/2025 Atelier de Fanny Lancelin, journaliste et éditrice, avec le groupe des B1 d'Accueil et Promotion et le groupe de C'est Possible Autrement.  
Nous avons pu répo... [En voir plus](#)





Actions réalisées en 2025

